

M1/67/2017



APOR VILMOS KATOLIKUS FŐISKOLA
SZENT JÓZSEF KOLLÉGIUM
2600 Vác, Honvéd u. 13.

TŰZVÉDELMI SZABÁLYZAT

Készült: 2017.04.20.

Készítette: Simon Krisztián tűzvédelmi főelőadó V-TF-1/9/2013

STATE OF TEXAS
COUNTY OF DALLAS

Know all men by these presents, that _____ of the County of _____ State of Texas, for and in consideration of the sum of _____ Dollars, to _____ in hand paid by _____ the receipt of which is hereby acknowledged, have granted, sold and conveyed, and by these presents do grant, sell and convey unto the said _____ of the County of _____ State of Texas, all that certain _____

Witness my hand and seal of office this _____ day of _____ 19____.

TARTALOMJEGYZÉK

Bevezetés	6
A TVSZ célja	6.
A TVSZ hatálya	6.
a) FEJEZET	
A TŰZVÉDELMI FELADATOKAT IS ELLÁTÓ SZEMÉLYEK FELADATAI ÉS KÖTELEZETTSÉGEI	7.
1.1. Főiskola Rektorának tűzvédelmi feladatai	7.
1.2. Műszaki Informatikai Igazgató tűzvédelmi feladatai	8.
1.3. Kollégium vezető tűzvédelmi feladatai	9.
1.4. Főiskola megbízott tűzvédelmi szakembere	9.
1.5. Tanárok tűzvédelmi feladatai	10.
1.6. Portaszolgálat tűzvédelmi feladatai	10.
1.7. A dolgozók, hallgatók és a kollégium területén tartózkodó személyek tűzvédelemmel kapcsolatos feladatai:	11.
2. FEJZET	
A TŰZVÉDELMI SZERVEZET FELADATÁRA, FELÉPÍTÉSÉRE, MŰKÖDÉSI ÉS IRÁNYÍTÁSI RENDJÉRE, VALAMINT A FINANSZÍROZÁSRA VONATKOZÓ SZABÁLYOK	12.
2.1. Tűzvédelmi szervezet feladata	12.
2.2. A Tűzvédelmi szervezet felépítése	12.
2.3. A Tűzvédelmi szervezet működési és irányítási rendje	13.
2.4. Finanszírozásra vonatkozó szabályok	13.
3. FEJEZET	
AZ ÉPÍTMÉNYEKRE, SZABADTEREKRE VONATKOZÓ ESETI TŰZVÉDELMI HASZNÁLATI SZABÁLYOK, ELŐÍRÁSOK	14.
3.1. IRODÁK	14.
3.2. TANTERMEK	15.
3.3. KÉMIA – FIZIKA TEREM ÉS SZERTÁR	15.
3.4. TEAKONYHA	17.
3.5. SZOBÁK	17.
3.6. RAKTÁRAK	18.
3.7. FOLYOSÓK	18.
3.8. BÁBTEREM	19.
3.9. A KOLLÉGIUM SZABADTEREI	19.

4. FEJEZET

A TEVÉKENYSÉGRE VONATKOZÓ TŰZVÉDELMI HASZNÁLATI SZABÁLYOK, ELŐÍRÁSOK	20.
4.1. Dohányzás	21.
4.2. Tárolás szabályai	22.
4.3. Robbanásveszélyes osztályba tartozó anyagok tárolási előírásai	22.
4.4. Éghető folyadékok tárolása, Szállítása	23.
4.5. Tűzoltási út, terület és egyéb utak	24.
4.6. Tüzelő, fűtő berendezések	25.
4.7. Szellőztetés	25.
4.8. Villamos berendezés	26.
4.9. Villámvédelem	27.
4.10. Biztonsági jelzések	27.
4.11. Ellenőrzés, Karbantartás, Felülvizsgálat	28.
4.12. Tűzoltó készülék	31.
4.13. Fali tűzcsapok	34.
4.14. Beépített Automata tűzjelző berendezés	35.
4.14.1. Napi ellenőrzés	37.
4.14.2. Havi ellenőrzés	37.
4.14.3. Negyedéves ellenőrzés	38.
4.14.4. Rendszeres és rendkívüli felülvizsgálatok	38.
4.14.5. Féléves felülvizsgálatok	38.
4.14.6. Éves felülvizsgálatok	39.
4.14.7. Tűzeset után	39.
4.14.8. Téves riasztás esetén	40.
4.14.9. A tűzjelző berendezés meghibásodása esetén	40.
4.15. Villamos működtetésű menekülési útirányt jelző lámpatestek	41.

5. FEJEZET

AZ ALKALOMSZERŰ TŰZVESZÉLYES TEVÉKENYSÉG	41.
Előzetes egyeztetésre jogosult személyek	42.
Alkalomszerű tűzveszélyes tevékenységet engedélyező személyek	42.

6. FEJEZET

TŰZVÉDELMI OKTATÁSSAL KAPCSOLATOS FELADATOK	43.
6.1. Általános oktatás	43.
6.2. Ismétlődő oktatás	43.
6.3. Rendkívüli oktatás	44.
6.4. Hallgatók oktatása	44.

7. FEJEZET

MUNKAVÁLLALÓK TŰZJELZÉSSEL, TŰZOLTÁSSAL, MŰSZAKI MENTÉSSEL KAPCSOLATOS FELADATAI	45.
---	------------

8. FEJEZET

AZ ANYAGOK TŰZVESZÉLYESSÉGI OSZTÁLYA	46.
8.1. Robbanásveszélyes osztályba tartozik	46.
8.2. Tűzveszélyes osztályba tartozik	46.
8.3. Nem tűzveszélyes osztályba tartozik	46.

9. FEJEZET

A LÉTESÍTMÉNYI TŰZOLTÓSÁG MŰKÖDÉSÉNEK, SZOLGÁLATELLÁTÁSÁNAK, TGJAI DÍJJAZÁSÁNAK SZABÁLYAI	47.
--	------------

10. FEJEZET

A TEVÉKENYSÉG HELYSZÍNÉT KÉPZŐ ÉS 50 FŐNÉL NAGYOBB BEFOGADÓKÉPESSÉGŰ HELYSÉGET TARTALMAZÓ ÖNÁLLÓ RENDELTETÉSI EGYSÉG VAGY ÖNÁLLÓ RENDELTETÉSI EGYSÉGEN BELÜLI, HELYSÉGCSOPORT ESETÉBEN KIÜRÍTÉS SZÁMÍTÁSSAL IGAZOLT MEGENGEDETT MAXIMÁLIS BEFOGASÓKÉPESSÉG	47.
---	------------

11. FEJEZET

AZ 50 FŐNÉL NAGYOBB BEFOGADÓKÉPESSÉGŰ HELYSÉG ESETÉBEN A MEGENGEDETT MAXIMÁLIS BEFOGASÓKÉPESSÉGNEK MEGFELELŐ HELYISÉGHASZNÁLAT MÓDJA ÉS FELELŐSE	47.
---	------------

MELLÉKLETEK

Ellenőrzési, karbantartási időközök	1. sz. melléklet
Alkalomszerű tűzveszélyes tevékenység engedélyezése	2. sz. melléklet
Menekülési (elektromos) útvonaljelzések heti ellenőrzése	3. sz. melléklet
Tűzriadó Terv	4. sz. melléklet
Tűzriadó Gyakorlatról készült jegyzőkönyv	5. sz. melléklet
Tűzoltó készülékek ellenőrzési és karbantartási nyilvántartása	6. sz. melléklet
Fali tűzcsapok ellenőrzési és karbantartási nyilvántartása	7. sz. melléklet

A tűz elleni védekezésről, a műszaki mentésről és a tűzoltóságról szóló
1996. évi XXXI. Tv.
a tűzvédelmi szabályzat készítéséről és annak szabályairól szóló
30/1996. (XII. 06.) BM. rend.
és a tűzvédelem és polgári védelem műszaki követelményeinek megállapítására
egységes szerkezetbe foglalt
54/2014. (XII. 05.) BM rend.
ORSZÁGOS TŰZVÉDELMI SZABÁLYZAT
alapján az

APOR VILMOS KATOLIKUS FŐISKOLA
SZENT JÓZSEF KOLLÉGIUM
(2600 Vác, Honvéd u. 13.)

továbbiakban Kollégium, tűzvédelmének szabályozására kiadom az alábbi
TŰZVÉDELMI SZABÁLYZAT-ot.

HATÁLYBALÉPÉS:


A „Tűzvédelmi Szabályzat” a kiadás napján lép hatályba.
Vác, 2017. 04. 21.

Készítette:

Kiadta:



Simon Krisztián
Tűzvédelmi főelőadó



Fülöpné dr. Erdő Mária
Rektor

BEVEZETÉS

1996. évi XXXI. törvény a tűz elleni védekezésről, a műszaki mentésről és a tűzoltóságról 19. §

(1) A gazdálkodó tevékenységet folytató magánszemélyeknek, a jogi személyeknek tűzvédelmi szabályzatot kell készíteniük, ha

- a) a munkavégzésben részt vevő családtagokkal együtt ötnél több munkavállalót foglalkoztatnak,
- b) az általuk üzemeltetett, bérelt épületrész, épület területén található olyan helyiség, amelynek a legnagyobb befogadóképessége meghaladja az 50 főt, vagy
- c) kereskedelmi szálláshelyet üzemeltetnek.

30/1996. (XII. 6.) BM rendelet a tűzvédelmi szabályzat készítéséről 4. § (1) A Szabályzat mellékleteként Tűzriadó Tervet kell készíteni: b) oktatási építményre, létesítményre.

A szabályzat kiadásánál figyelembe vettem minden olyan körülményt, amely a biztonságos munkavégzéshez szükségesek. Ennek alapján határoztam meg az élet- és vagyonbiztonságot veszélyeztető tüzek megelőzése, a tűz elleni védekezésben résztvevők jogainak, kötelezettségeinek, valamint a védekezés személyi, tárgyi és anyagi feltételeit.

A Tűzvédelmi Szabályzat területi hatálya kiterjed az **APOR VILMOS KATOLIKUS FŐISKOLA - SZENT JÓZSEF KOLLÉGIUM**, (2600 Vác, Honvéd u. 13.) területére, összes helyiségére, szabadtereire, valamint az ott végzett tevékenységekre.

A Tűzvédelmi Szabályzat személyi hatálya kiterjed:

az **APOR VILMOS KATOLIKUS FŐISKOLA - SZENT JÓZSEF KOLLÉGIUM**, (2600 Vác, Honvéd u. 13.) állományába tartozó munkavállalókra, az ideiglenesen vagy állandó jelleggel foglalkoztatott dolgozókra, bármilyen céllal tartózkodó vagy tevékenységet folytató (vendég, szállító, karbantartó, a létesítmény területén bármilyen minőségben tartózkodó, ügyfél, ellenőrző, szerződésben levő más vállalkozás, stb.) személyekre.

A tűzvédelmi szabályzat alkalmazását minden munkavállaló és hallgató részére kötelezővé teszem.

A szabályzatban foglaltak nem megfelelő végrehajtása, vagy be nem tartása a tűzvédelmi hatóság részéről helyszíni bírság kiszabását, szabálysértési vagy büntetőeljárás kezdeményezését, a munkahely részéről pedig fegyelmi és kártérítési eljárást von maga után.

Az a munkavállaló, aki a tevékenységéhez szükséges tűzvédelmi ismeretekkel nem rendelkezik, az adott tevékenységgel nem foglalkoztatható.

Jelen szabályzat összefoglalóan ismerteti azon tűzvédelmi előírásokat, a tűz elleni védekezés és műszaki mentéssel kapcsolatos magatartási szabályokat:

- a) amelyeket mind a használatbavétel és az üzemeltetés (használat), mind az esetleges átalakítások, felújítások, építkezések során a létesítmény tűzbiztonsága és a megelőző tűzvédelmi feltételek kialakítása érdekében végre kell hajtani,
- b) amelyek megtartásával, végrehajtásával a létesítmény kezelésében és a felügyeletéhez tartozó összes területeken a tüzesetek elkerülhetők és megelőzhetők,
- c) amelyek elsajátításával, tűz esetén való alkalmazásával a tűzkár csökkenthető és a személyek testi épsége megóvható
- d) és amelyekkel az Országos Tűzvédelmi Szabályzat előírásai betarthatók.

1. FEJEZET

A TŰZVÉDELMI FELADATOKAT IS ELLÁTÓ SZEMÉLYEK FELADATAI ÉS KÖTELEZETTSÉGEI

1.1. A Főiskola Rektorának tűzvédelmi feladatai:

- a) A Kollégium területére érvényes Tűzvédelmi Szabályzatot és Tűzriadó Tervet ad ki;
- b) rendszeresen ellenőrzi, ellenőrizteti területén a tűzvédelmi jogszabályok, szabványok, előírások, rendelkezések megtartását, hiányosság esetén intézkedik, illetve intézkedést kezdeményez azok megszüntetésére;
- c) gondoskodni arról, hogy a munkavállalók tevékenységüket a vonatkozó előírások szerint végezzék, illetőleg a kollégium helyiségeit igénybevevők a Tűzvédelmi Szabályzatban foglaltakat betartsák;
- d) biztosítja a Főiskola éves költségvetésében a Kollégium tűzvédelemmel kapcsolatos kiadásainak fedezetét;
- e) gondoskodik arról, hogy a dolgozók a munka- illetőleg a tevékenységi körükkel kapcsolatos tűzvédelmi ismereteket a foglalkoztatásuk megkezdése előtt elsajátítsák és a tűz esetén végzendő feladataikat megismerjék, továbbá - a munkakörüknek megfelelő – rendszeresen ismétlődő – tűzvédelmi oktatásban, illetve továbbképzésben részesüljenek;
- f) gondoskodik a tűzvédelmi szakvizsgát igénylő munkakörökben dolgozók vizsgáztatásáról, annak anyagi feltételeiről, figyelembe véve a szakvizsga érvényességi idejét;
- g) esetenként jutalomban, elismerésben részesíti, illetve erre javasolja az eredményes tűzvédelmi munkát végző kollégiumi dolgozókat. Tűzvédelmi szabályok megsértése esetén felelősségre vonást kezdeményez, illetve alkalmaz;

- h) előzetes egyeztetés alapján lehetővé teszi a Tűzoltóság helyszíni gyakorlatainak megtartását, és szükség esetén közreműködik abban;
- i) engedélyezi a kollégiumban bekövetkező, a tűzvédelemre is kiható változásokat (pl.: átalakítások, fejlesztések, stb.) a gazdasági vezető és a tűzvédelmi megbízott véleménye alapján,
- j) a feladatkörébe utalt előírások végrehajtását - felelőssége változatlansága mellett – megoszthatja, illetve az egyes feladatok elvégzésére az irányítása alá tartozó, arra alkalmas munkavállalókat jelölhet ki.

1.2. Műszaki informatikai igazgató tűzvédelmi feladatai:

- a) adatszolgáltatással, adminisztratív nyilvántartással és ellenőrzéssel felelős azért, hogy a Főiskola Rektora a Tűzvédelmi törvényt hatékonyan tudja érvényesíteni;
- b) biztosítja a tűzvédelmi előírások érvényre juttatását, ellenőrzi a jogszabályok, szabványok, előírások, rendelkezések megtartását, illetve végrehajtását;
- c) beruházások, fejlesztések, felújítások, átalakítások stb. megkezdése előtt egyeztet a gazdasági igazgatóval, a tűzvédelmi szakemberrel;
- a) részt vesz a kollégium területén a tűzvédelmi hatóság által tartott eljárásokon (ellenőrzés, szemle, stb.) akadályoztatása esetén gondoskodik intézkedésre jogosult képviselőjének részvételéről, biztosítja az ellenőrzés lehetőségét és feltételeit. Gondoskodik az itt felmerült műszaki tartalmú hibák elhárításáról;
- b) előzetes egyeztetés alapján lehetővé teszi a Tűzoltóság helyszíni gyakorlatainak megtartását, és szükség esetén közreműködik abban;
- c) esetenként jutalomra javasolja az eredményes tűzvédelmi munkát végző kollégiumi dolgozókat. Tűzvédelmi szabályok megsértése esetén felelősségre vonást kezdeményeznek, illetve alkalmaz;
- d) gondoskodik a Tűzvédelmi Szabályzat, valamint a kollégiumot érintő tűzvédelemmel kapcsolatos ügyiratok, használatbavételi engedélyek, tűzvédelmi megfeleléségi tanúsítványok elkülönített kezeléséről, naprakész állapotban való megőrzéséről;
- e) a hatáskörében meg nem szüntethető tűzvédelmi hiányosságokról köteles szóban, vagy írásban észrevételt tenni a Főiskola Rektorának. Szükség esetén kezdeményezheti a szabályzat módosítását;
- f) kijelöli a kollégium területén alkalomszerűen végzett tűzveszélyes tevékenységet engedélyező személyeket;
- g) azokat a változásokat, amelyek a tűzoltást befolyásolhatják, haladéktalanul (szóban azonnal, majd 15 napon belül írásban is) bejelenti az illetékes Tűzoltó parancsnokságnak, és gondoskodik a tűzoltás feltételeiről;

1.3. A kollégium vezető tűzvédelmi feladatai:

- d) adatszolgáltatással, adminisztratív nyilvántartással és ellenőrzéssel felelős azért, hogy a Főiskola Rektora a Tűzvédelmi törvényt hatékonyan tudja érvényesíteni;
- e) biztosítja a tűzvédelmi előírások érvényre juttatását, ellenőrzi a jogszabályok, szabványok, előírások, rendelkezések megtartását, illetve végrehajtását;
- h) részt vesz a kollégium területén a tűzvédelmi hatóság által tartott eljárásokon (ellenőrzés, szemle, stb.) akadályoztatása esetén gondoskodik intézkedésre jogosult képviselőjének részvételéről, biztosítja az ellenőrzés lehetőségét és feltételeit. Gondoskodik az itt felmerült műszaki tartalmú hibák elhárításáról;
- i) esetenként jutalomra javasolja az eredményes tűzvédelmi munkát végző kollégiumi dolgozókat. Tűzvédelmi szabályok megsértése esetén felelősségre vonást kezdeményeznek, illetve alkalmaz;
- j) a hatáskörében meg nem szüntethető tűzvédelmi hiányosságokról köteles szóban, vagy írásban észrevételt tenni a Műszaki Informatikai igazgatónak. Szükség esetén kezdeményezheti a szabályzat módosítását;
- k) azokat a változásokat, amelyek a tűzoltást befolyásolhatják, haladéktalanul bejelenti a Műszaki Informatikai igazgatónak és gondoskodik a tűzoltás feltételeiről;

1.4. A Főiskola megbízott tűzvédelmi szakembere:

- a) a tűzvédelmi szakember a Műszaki Informatikai igazgató irányítása alá tartozik;
- b) rendszeresen ellenőrzi a tűzvédelmi szabályok, előírások betartását, hiányosságok esetén intézkedik azok megszüntetéséről, szükség szerint kezdeményezi a felelősségre vonást;
- c) a fejlesztések, beruházások előkészítése és megvalósítása során elősegíti a tűzvédelmi szabályok, előírások végrehajtását, illetve érvényre juttatását;
- d) elkészíti, és naprakészen tartja a kollégium Tűzvédelmi Szabályzatát, a tűzriadó tervét;
- e) biztosítja és ellenőrzi, hogy a Tűzriadó Terv naprakészen a tűzvédelem szempontjából legfontosabb adatokkal együtt a portán hozzáférhető legyen;
- f) részt vesz az illetékes szervek által tartott szakirányú ellenőrzéseken, továbbképzéseken;
- g) szervezi és tartja a kollégiumban dolgozók folyamatos, évenként esedékes tűzvédelmi továbbképzését, illetve oktatását;
- h) segíti a tűzvédelmi szakvizsgára kötelezett dolgozók vizsgára való felkészítését. Gondoskodik a szakvizsga lebonyolításáról, valamint a vizsgáról nyilvántartást vezet;
- i) szükség szerint véleményezi a tűzveszélyes tevékenység eseti engedélyezését;

- j) figyelemmel kíséri a kollégium területén lévő tűzvédelmi berendezések, felszerelések és eszközök nyilvántartását, üzemképességét, karbantartásuk és felülvizsgálatuk elvégzését;
- k) a lezajlott tüzeseményről jelentést készít, és intézkedik az ezzel kapcsolatos törvényes kötelezettségek végrehajtásáról;
- l) közreműködik a műszaki mentésben és a tűzvizsgálatban;
- m) közreműködik a tűzvédelmet érintő hatósági bejelentési és engedélyezési eljárásokban.

1.5. A tanárok tűzvédelmi feladatai:

- a) a tűzvédelmi előírások, a szabályzat végrehajtásában való tevékeny részvétel, az előírások megtartása;
- b) részvétel a tűzvédelmi oktatásokon, továbbképzéseken és az ott elhangzottak betartása;
- c) az általuk felismert, tudomásukra jutott tűzvédelmi szabálytalanságok haladéktalan jelentése a közvetlen munkahelyi vezetőnek, a tűzvédelmi szakembernek, illetve szükség esetén a tűzoltóságnak,
- d) a hatáskörében meg nem szüntethető tűzvédelmi hiányosságokról kötelesek írásban észrevételt tenni a Műszaki Informatikai igazgatónak. Szükség esetén kezdeményezhetik a szabályzat módosítását;
- e) tűz esetén a Tűzriadó Tervben meghatározottak szerinti közreműködés a jelzésben, a tűz eloltásában, az élet- és vagyonmentésben.

1.6. A portaszolgálat tűzvédelmi feladatai:

- a) figyelemmel kísérik, hogy a lezárt helyiségek kulcsai a tároló szekrényben hiánytalanul megtalálhatók-e,
- b) minden általuk észlelt kulcshiányt azonnal kötelesek jelenteni a Műszaki Informatikai igazgatónak;
- c) ismerniük kell a közművek (víz, gáz, elektromos áram) nyitó-, ill. elzáró szerkezetét, azoknak helyét és kezelésük módját;
- d) tűz esetén haladéktalanul meg kell kezdeni a tűz oltását, és azonnal értesíteni kell a tűzoltóságot. A továbbiakban, a Tűzriadó Tervben leírtaknak megfelelően kell eljárni.
- e) az automata tűzjelző központ felügyeletét és kezelését végzik, valamint a tűzjelző központ napi ellenőrzését és az ellenőrzés dokumentálását hajtják végre a kezelési naplóban.

1.7. A dolgozók, hallgatók és a kollégium területén tartózkodó személyek tűzvédelemmel kapcsolatos feladatai:

- a) a tűzvédelmi előírásokat megismerni, azokat betartani, a tüzeseteket megelőzni,
- b) a tüzesetek megelőzése érdekében a munkahelyen biztonságos munka végzésére alkalmas állapotban - pihenten, alkohol és gyógyszerkábító hatásától mentesen – megjelenni,
- c) munkavégzés során a TVSZ-ban foglaltakat betartani, a dohányzási tilalmat megtartani,
- d) a rendelkezésre bocsátott gépeket, berendezéseket, egyéb eszközöket és anyagokat munkakezdés előtt a kezelési utasításoknak megfelelően megvizsgálni, azokat rendeltetésszerűen használni,
- e) munkahelyén rendet, tisztaságot tartani, és minden olyan körülményt megszüntetni, amely tüzet okozhat,
- f) a tűz- vagy robbanásveszélyt megszüntetni és közvetlen munkahelyi vezetőjének azonnal jelenteni,
- g) a munkahelyen a készenlétbe helyezett tűzoltó készülékeket, felszereléseket, eszközöket a szabályzatban foglaltak szerint használni,
- h) a szabályzatban előírt időszakonként részt venni a munkakörének betöltéséhez szükséges, ismétlődő tűzvédelmi oktatáson, képzésen, vizsgán.
- a) a veszélyességi övezetből, helyiségből, szabadterrről, a gépekről, berendezésekről, eszközökről, készülékekről a munkavégzés során keletkezett éghető anyagot, hulladékot folyamatosan, de legkésőbb a munka befejezésekor eltávolítani,

2. FEJEZET

A TŰZVÉDELMI SZERVEZET FELADATÁRA, FELÉPÍTÉSÉRE, MŰKÖDÉSI ÉS IRÁNYÍTÁSI RENDJÉRE, VALAMINT A FINANSZÍROZÁSRA VONATKOZÓ SZABÁLYOK

2.1. Tűzvédelmi szervezet feladata:

Az építmények, a technológiai rendszerek megvalósításával, üzemeltetésével, fejlesztésével összhangban gondoskodniuk kell a jogszabályokban meghatározott tűzvédelmi követelmények megtartásáról, valamint a tevékenységi körükkel kapcsolatos veszélyhelyzetek megelőzésének és elhárításának feltételeiről.

- a) Önmaguk kötelesek gondoskodni a tevékenységükkel kapcsolatos tűzvédelemről
- b) Megfelelő biztonságot kell nyújtaniuk azoknak a munkavállalóknak, akiket a Főiskola és Kollégium foglalkoztat, valamint az intézmény hallgatóinak.
- c) A közvetlen tűzvédelmüket szolgáló – jogszabályban, hatósági határozatban előírt – tűzvédelmi berendezést, készüléket, felszerelést, technikai eszközt állandóan üzemképes állapotban tartani, időszaki ellenőrzésükről, valamint az oltóvíz és egyéb oltóanyagok biztosításáról gondoskodni
- d) a tűzoltóság részére a tűz oltására, a műszaki mentésre szolgáló felkészítés érdekében – előzetes egyeztetés alapján – a helyszíni gyakorlatok megtartását lehetővé tenni és abban közreműködni
- e) A Kollégium rendeltetésszerű működése során ne jelentsen tűz- és robbanásveszélyt a környezetére
- f) Az általuk létrehozott szolgáltatásaik - ha azokat megfelelően veszik igénybe - ne veszélyeztessék az igénybevevőit
- g) Teremtsék meg a tevékenységük során keletkezhető tűz és műszaki baleset észlelésének, jelzésének, eloltásának, elhárításának szervezeti, szervezési, személyi és tárgyi feltételeit.
- h) biztosítani a tűzvédelmi ellenőrzés lehetőségét

2.2. A Tűzvédelmi szervezet felépítése:

- Főiskola Rektora
- Műszaki informatikai igazgató
- Megbízott tűzvédelmi szakember
- Kollégium vezető

2.3. A Tűzvédelmi szervezet működési és irányítási rendje:

- a) A tűzvédelmi szervezet az iskola operatív tűzvédelmi feladatainak ellátására hivatott tagok.
- b) A tűzvédelmi szervezet létrehozásával a tűzvédelmi feladatok ellátásáért személyi felelősséggel tartozók joga és hatásköre, az azzal együtt járó felelőssége nem változik, nem csökken, a felelősséget átruházni nem lehet.
- c) A tűzvédelmi szervezet tagjai a beosztásukból adódó munka szerves részeként, illetve amellet végzik el a meghatározott tűzvédelmi feladatokat.
- d) A tűzvédelmi szervezet tagja, a tűzvédelmi feladata ellátásával kapcsolatban jogosult az iskola területén bármelyik helyiségbe belépni és ott ellenőrzést végezni, közvetlen veszély esetén az ott folyó munkát felfüggeszteni.
- e) A tűzvédelmi szervezet tagjai a tudomásukra jutott szolgálati titkot kötelesek megőrizni, az iskola működésével kapcsolatos iratokat kötelesek az iratkezelési és irat nyilvántartási szabályok megtartásával naprakész állapotban tartani.

2.4. Finanszírozásra vonatkozó szabályok:

- a) A Rektor biztosítja a Főiskola éves költségvetésében a Kollégium tűzvédelemmel kapcsolatos kiadásainak fedezetét.
- b) A Gazdasági igazgató felügyeli a tűzvédelemre biztosított költségvetés felhasználását.
- c) A Műszaki informatikai igazgató a biztosított költségvetés alapján szervezi a tűzvédelemmel kapcsolatos kiadásokat.

3. FEJEZET

AZ ÉPÍTMÉNYEKRE, SZABADTEREKRE VONATKOZÓ ESETI TŰZVÉDELMI HASZNÁLATI SZABÁLYOK, ELŐÍRÁSOK

3.1. IRODÁK

- a) Berendezési tárgyakat, anyagokat csak úgy és olyan mennyiségben szabad elhelyezni, tárolni, hogy az a személyek mozgását, szükség esetén menekülését nem akadályozhatja.
- b) Kiegészítő fűtőberendezések alkalmazása esetén, azok műszaki állapota és elhelyezése feleljen meg a biztonsági követelményeknek.
- c) A fűtőtestekre éghető anyagot helyezni nem szabad;
- d) A helyiségek természetes és mesterséges szellőztetéséről gondoskodni kell,
- e) Elektromos berendezéseket felügyelet nélkül üzemeltetni nem szabad;
- f) A számítógépek csak megfelelően méretezett, védett villamos hálózathoz csatlakoztathatók, működtethetők. A számítógép egységein éghető anyagot elhelyezni, tárolni nem szabad. A számítógép egységeinek természetes hűtési viszonyit befolyásoló elhatárolást, takarást kerülni kell.
- g) A helyiségekben csak kifogástalan műszaki állapotú, engedélyezett típusú, rendeltetésszerű használatra alkalmas és rendeltetésszerűen, a biztonsági előírások megtartásával működtetett berendezések, eszközök használhatóak.
- h) Saját tulajdonú eszközök, berendezések csak a terület vezetőjének engedélyével, a vonatkozó használati szabályok betartása mellett használhatók úgy, hogy azok környezetükre veszélyt ne jelentsenek
- i) Lámpatestekre éghető anyagú dekorációt elhelyezni nem szabad,
- j) A helyiségek rendszeres takarításáról gondoskodni kell;
- k) Papírkosárba, égő, vagy környezetére még gyújtási vagy robbanási veszélyt jelentő anyagot dobni tilos.
- l) A helyiségeket rendeltetésüknek megfelelően szabad használni,
- m) Éghető folyadékot tárolni nem szabad,
- n) Hibás készülékkel vagy berendezéssel munkát végezni tilos;
- o) A munka befejezésekor az irodát utolsónak elhagyó személy köteles ellenőrizni a tűzvédelmi használati szabályok érvényesülését, az esetleges szabálytalanságot megszüntetni, a villamos fogyasztó-berendezéseket feszültség mentesítését elvégezni.

3.2. TANTERMEK

- a) Berendezési tárgyakat, anyagokat csak úgy szabad elhelyezni, tárolni, hogy az a személyek mozgását, szükség esetén menekülését nem akadályozhatja.
- b) A helyiségek természetes és mesterséges szellőztetéséről gondoskodni kell,
- c) Elektromos berendezéseket felügyelet nélkül üzemeltetni nem szabad;
- d) A helyiségekben csak kifogástalan műszaki állapotú, engedélyezett típusú, rendeltetésszerű használatra alkalmas és rendeltetésszerűen, a biztonsági előírások megtartásával működtetett berendezések, eszközök használhatóak.
- e) Lámpatestekre éghető anyagú dekorációt elhelyezni nem szabad,
- f) A helyiségek rendszeres takarításáról gondoskodni kell;
- g) Papírkosárba, égő, vagy környezetére még gyújtási vagy robbanási veszélyt jelentő anyagot dobni tilos.
- h) A helyiségeket rendeltetésüknek megfelelően szabad használni,
- i) A munka befejezésekor a terem utolsónak elhagyó személy köteles ellenőrizni a tűzvédelmi használati szabályok érvényesülését, az esetleges szabálytalanságot megszüntetni, a villamos fogyasztó-berendezéseket feszültség mentesítését elvégezni.

3.3. KÉMIA – FIZIKA TEREM ÉS SZERTÁR

- a) A helyiség bejáratánál és a helyiségben jól látható helyen a tűz- vagy robbanásveszélyre, valamint a vonatkozó előírásokra figyelmeztető és tiltó rendelkezéseket tartalmazó biztonsági jelet kell elhelyezni.
- b) Robbanásveszélyes osztályba tartozó anyag nem tárolható tetőtérben, pinceszinti helyiségben, továbbá 300 liter vagy 300 kg mennyiség felett egyéb, nem tárolásra tervezett helyiségben.
- c) Éghető folyadék csak a folyadék hatásának ellenálló, a folyadékra gyújtási veszélyt nem jelentő, jól zárható edényben tárolható.
- d) Az edények csak kiöntönyílásukkal felfelé, lezárt állapotban tárolhatók és szállíthatók.
- e) Kiürített, de ki nem tisztított edények tárolására és szállítására a megtöltöttekre vonatkozó előírások irányadók. A tárolható anyagmennyiség a tárolóedények űrtartalmának összesített értékét jelenti.
- f) Az I-III. tűzveszélyességi fokozatú folyadékot és a robbanásveszélyes osztályú aeroszolt nem éghető anyagú polcon vagy előírás szerinti szekrényben kell tárolni.

- g) I-II. tűzveszélyességi fokozatú folyadékok maximum 20 liter űrtartalmú tárolóeszközben tárolhatók.
- h) 20 litert meghaladó mennyiségű I-II. tűzveszélyességi fokozatú folyadék egy helyiségen belüli tárolása esetén legalább 1 db szóróeszközt, továbbá
- legfeljebb 1 liter űrtartalmú tárolóedény alkalmazásánál legalább 0,02 m³ mennyiségű felítató anyagot,
 - 1 litert meghaladó űrtartalmú tárolóedény alkalmazásánál legalább 0,05 m³ mennyiségű felítató anyagot kell a tárolás helyétől legfeljebb 15 méter távolságra tartani.
- i) Csak a rendeltetésnek megfelelő tevékenységhez szükséges, legfeljebb a táblázat szerint meghatározott mennyiségű I-III. tűzveszélyességi fokozatú folyadék és robbanásveszélyes osztályú aeroszol tárolható.

Nem tárolásra tervezett helyiségben maximálisan tárolható éghető folyadékok és robbanásveszélyes osztályú aeroszolok:

A helyiség alapterülete (m ²)	I-II. tűzveszélyességi fokozatú folyadékok és robbanásveszélyes osztályú aeroszol megengedett mennyisége (liter)	III. tűzveszélyességi fokozatú folyadék megengedett mennyisége (liter)
0-50	10	30
50-500	20	40
500-	30	60

- j) Az előző bekezdés szerinti anyagok maximális tárolási mennyisége
- fémszekrényben 20 liter,
 - robbanásgátló szekrényben 50 liter,
 - folyadéktárolásra alkalmas tűzálló szekrényben 60 liter.

A bekezdésben szereplő szekrényeken kívül legfeljebb 5 liter anyagmennyiség tárolható helyiségenként.

- k) Berendezési tárgyakat, anyagokat csak úgy szabad elhelyezni, tárolni, hogy az a személyek mozgását, szükség esetén menekülését nem akadályozhatja.
- l) A helyiségek természetes és mesterséges szellőztetéséről gondoskodni kell,
- m) Elektromos berendezéseket felügyelet nélkül üzemeltetni nem szabad;
- n) A helyiségekben csak kifogástalan műszaki állapotú, engedélyezett típusú, rendeltetésszerű használatra alkalmas és rendeltetésszerűen, a biztonsági előírások megtartásával működtetett berendezések, eszközök használhatóak.
- f) Lámpatestekre éghető anyagú dekorációt elhelyezni nem szabad,

- g) A helyiségek rendszeres takarításáról gondoskodni kell;
- h) Papírkosárba, égő, vagy környezetére még gyújtási vagy robbanási veszélyt jelentő anyagot dobni tilos.
- i) A helyiségeket rendeltetésüknek megfelelően szabad használni,
- j) A munka befejezésekor a termet utolsónak elhagyó személy köteles ellenőrizni a tűzvédelmi használati szabályok érvényesülését, az esetleges szabálytalanságot megszüntetni, a villamos fogyasztó-berendezéseket feszültség mentesítését elvégezni.

3.4. TEAKONYHA

- a) A helyiségben, csak a folyamatos tevékenységhez szükséges mennyiségű anyagot szabad elhelyezni, az erre a célra rendszeresített tároló állványon, vagy asztalon.
- b) Csak kifogástalan állapotú sütő, főző, szárítóberendezés használható, a kezelési, használati utasításokban rögzítetteknek megfelelően. A berendezéseket felügyelet nélkül üzemeltetni nem szabad.
- c) A sütő, főző, szárító berendezéseket folyamatosan tisztán kell tartani, a ráégett, lerakódott szennyeződéseket el kell távolítani.
- d) A sütő- főző olajok, zsírok használata során különös figyelmet kell fordítani a túlhevítés megelőzésére.
- e) Az alkalmazott berendezések és azok kezelőszerveinek, elzáróinak megközelíthetőségét, használhatóságát mindenkor biztosítani kell.
- f) A gépek, berendezések biztonsági szerelvényeit kiiktatni nem szabad.
- g) Elektromos vezetékekre, kábelekre és azok csatornáira bármit felakasztani (pld. konyharuha) nem szabad.
- h) Elektromos kábel a padozaton taposás elleni védelem nélkül nem haladhat, mozgást nem akadályozhat.
- i) A konyhai elektromos berendezések áramtalanítását a helyiséget utolsónak elhagyó személy köteles elvégezni.

3.5. SZOBÁK

- a) Berendezési tárgyakat, anyagokat csak úgy és olyan mennyiségben szabad elhelyezni, tárolni, hogy az a személyek mozgását, szükség esetén menekülését nem akadályozhatja.
- b) Kiegészítő fűtés, csak a kollégium vezetőjének külön engedélye alapján alkalmazható.

- c) Kiegészítő fűtőberendezések alkalmazása esetén, azok műszaki állapota és elhelyezése feleljen meg a biztonsági követelményeknek.
- d) Elektromos berendezéseket felügyelet nélkül üzemeltetni nem szabad.
- e) A helyiségekben csak kifogástalan műszaki állapotú, engedélyezett típusú, rendeltetésszerű használatra alkalmas és rendeltetésszerűen, a biztonsági előírások megtartásával működtetett berendezések, eszközök használhatóak.
- f) Lámpatestekre éghető anyagú dekorációt elhelyezni nem szabad.
- g) A helyiség rendszeres takarításáról gondoskodni kell.
- h) A helyiséget rendeltetésének megfelelően szabad használni.

3.6. RAKTÁRAK

- a) A fűtőtestek, világítótestek, elektromos elosztódobozok 0, 5 m-es körzetén belül éghető anyagot tárolni, elhelyezni még átmenetileg is tilos.
- b) Alkatrészt, tartozékot, stb. (továbbiakban: anyagot) ömlesztve tárolni tilos. Az anyagokat állványokon kell tárolni úgy, hogy az állványok között a 0, 8 m-es közlekedési út mindenkor biztosítva legyen.
- c) A raktárhelyiség földem-, tetőszerkezete, valamint a lámpatest és a tárolt anyag között legalább 1 méter távolságot kell biztosítani.
- d) Az I-IV. tűzveszélyességi osztályba tartozó éghető folyadékokat csak robbanás biztos szekrényben szabad tárolni. Az éghető folyadékok összmenyisége raktáranként a 300 litert nem haladhatja meg.
- e) A raktárakból utolsónak távozó dolgozónak kötelessége végrehajtani az áramtalanítást, és megszüntetni minden tűzre utaló körülményt.

3.7. FOLYOSÓK

- a) Az épület menekülésre számításba vett közlekedőin robbanásveszélyes és tűzveszélyes osztályba tartozó anyagok nem helyezhetőek el. Ez alól kivételt képeznek a beépített építési termékek és biztonsági jelek, valamint azok az installációk, dekorációk, szőnyegek, falikárpitok és egyéb, nem tárolásra szolgáló tárgyak, amelyek az elhelyezéssel érintett fal vagy a padló felületének szintenként legfeljebb 15%-át fedik le.
- b) A menekülésre számításba vett közlekedőkben elhelyezett installációk, dekorációk, anyagok a hő- és füstelvezetés hatékonyságát nem ronthatják.
- c) A menekülési útvonal legkisebb szabad szélessége - nyílászárók kivételével - általános esetben 1,10 m.

3.8. BÁBTEREM

- a) Berendezési tárgyakat, anyagokat csak úgy és olyan mennyiségben szabad elhelyezni, tárolni, hogy az a személyek mozgását, szükség esetén menekülését nem akadályozhatja.
- b) Kiegészítő fűtőberendezések alkalmazása esetén, azok műszaki állapota és elhelyezése feleljen meg a biztonsági követelményeknek.
- c) A fűtőtestekre éghető anyagot helyezni nem szabad;
- d) Elektromos berendezéseket felügyelet nélkül üzemeltetni nem szabad;
- e) A helyiségekben csak kifogástalan műszaki állapotú, engedélyezett típusú, rendeltetésszerű használatra alkalmas és rendeltetésszerűen, a biztonsági előírások megtartásával működtetett berendezések, eszközök használhatóak.
- f) Saját tulajdonú eszközök, berendezések csak a terület vezetőjének engedélyével, a vonatkozó használati szabályok betartása mellett használhatók úgy, hogy azok környezetükre veszélyt ne jelentsenek
- g) Lámpatestekre éghető anyagú dekorációt elhelyezni nem szabad,
- h) A helyiségek rendszeres takarításáról gondoskodni kell;
- i) Papírkosárba, égő, vagy környezetére még gyújtási vagy robbanási veszélyt jelentő anyagot dobni tilos.
- j) A helyiségeket rendeltetésüknek megfelelően szabad használni,
- k) Éghető folyadékot tárolni nem szabad,
- l) A munka befejezésekor a helyiséget utolsónak elhagyó személy köteles ellenőrizni a tűzvédelmi használati szabályok érvényesülését, az esetleges szabálytalanságot megszüntetni, a villamos fogyasztó-berendezéseket feszültség mentesítését elvégezni.

3.9. A KOLLÉGIUM SZABADTEREI

- a) A Kollégium köteles a területet éghető hulladéktól és további hasznosításra nem kerülő száraz növényzettől mentesen tartani.
- b) Szabadtéren csak az ott folytatott folyamatos tevékenységhez szükséges anyag és eszköz tartható.
- c) Tűztávolságon belül tárolási tevékenység nem végezhető. Ezen területet a hulladékoktól, száraz aljnövényzettől mentesen kell tartani.
- d) Az udvar területén állandó és biztonságos tűzrakó helyet lehet kialakítani.

- e) A kijelölt tűzrakó helyet a Kollégium kötelessége karbantartani, illetve a tűz elleni védelmével kapcsolatos feltételek megteremtéséről gondoskodni.
- f) A kialakított tűzrakó helyen az alábbi szabályok betartásával bárki jogosult tüzet rakni:
 - a tűz meggyújtása előtt a tűzrakó hely környékét meg kell tisztítani a levelektől, faágaktól azért, hogy a tűz ne terjedhessen át az udvar más területére;
 - nem szabad felügyelet nélkül hagyni az égő tüzet, a még ki nem hűlt parazsat, hamut;
 - fel kell készülni a tűz eloltására, ha feltámadna a szél, gondoskodni kell arról, hogy készenlétben legyen a tűz oltására alkalmas anyag, eszköz (pl. víz, homok, lapát),
 - a tüzelés befejezését követően a tüzet gondosan el kell oltani, meg kell győződni arról, hogy elaludt, távozás előtt lehetőleg földet kell szórni a hamura
- g) A Kollégium szabadterein, (belső udvarán) dohányzóhely van kialakítva. Dohányzásra vonatkozó szabályokat a 4.1. pont tartalmazza.

4. FEJEZET

A TEVÉKENYSÉGRE VONATKOZÓ TŰZVÉDELMI HASZNÁLATI SZABÁLYOK, ELŐÍRÁSOK

- a) Az építményt, építményrészt, a vegyes rendeltetésű épületet, szabadteret csak a használatbavételi, üzemeltetési, működési és telephelyengedélyben megállapított rendeltetéshez tartozó tűzvédelmi követelményeknek megfelelően szabad használni.
- b) A termelést, a használatot, a tárolást, a forgalomba hozatalt, valamint az egyéb tevékenységet (a továbbiakban együtt: tevékenység) csak a tűzvédelmi követelményeknek megfelelő szabadtéren, helyiségben, tűzszakaszban, rendeltetési egységben, építményben szabad folytatni.
- c) A helyiségben, építményben és szabadtéren csak az ott folytatott folyamatos tevékenységhez szükséges anyag és eszköz tartható.
- d) Tűztávolságon belül tárolási tevékenység nem végezhető. Ezen területet a hulladékoktól, száraz aljnövényzettől mentesen kell tartani.
- e) A helyiségből, a szabadtérből, a gépről, a berendezésről, az eszközről, a készülékről a tevékenység során keletkezett robbanásveszélyes és tűzveszélyes osztályba tartozó anyagot, hulladékot folyamatosan, de legalább műszakonként, valamint a tevékenység befejezése után el kell távolítani.
- f) I-II. tűzveszélyességi fokozatú folyadékkal, zsírral szennyezett hulladékot jól záró fedővel ellátott, nem tűzveszélyes anyagú edényben kell gyűjteni, majd erre a célra kijelölt helyen kell tárolni.

- g) Az I-II. tűzveszélyességi fokozatú folyadékot, robbanásveszélyes és tűzveszélyes osztályba tartozó és égést tápláló gázt szállító csőrendszernél és tárolóedénynél, továbbá minden gépnél, berendezésnél és készüléknél az I -II. tűzveszélyességi fokozatú folyadék csepegését, elfolyását vagy a gáz szivárgását meg kell akadályozni. A szétfolyt, kiszivárgott anyagot haladéktalanul fel kell itatni, a helyiséget ki kell szellőztetni, és a felitatott anyagot erre a célra kijelölt helyen kell tárolni.
- h) Az üzemszerűen csepegő I-II. tűzveszélyességi fokozatú folyadékot nem tűzveszélyes osztályba tartozó anyagú edénybe kell felfogni. A felfogó edényt szükség szerint, de legalább a műszak befejezésével ki kell üríteni, és az erre a célra kijelölt helyen kell tárolni.
- i) Az I-II. tűzveszélyességi fokozatú folyadékot alkalmasszerűen csak szabadban vagy hatékonyan szellőztetett helyiségben szabad használni, ahol egyidejűleg gyújtóforrás nincs.
- j) A munkahelyeken a tevékenység közben és annak befejezése után a munkát végzőnek ellenőrizni kell a tűzvédelmi használati szabályok megtartását, és a szabálytalanságokat meg kell szüntetni.
- k) A helyiség – szükség szerint az építmény, létesítmény – bejáratánál és a helyiségben jól látható helyen a tűz- vagy robbanásveszélyre, valamint a vonatkozó előírásokra figyelmeztető és tiltó rendelkezéseket tartalmazó biztonsági jelet kell elhelyezni.
- l) A közmű nyitó- és zárószerkezetét, valamint annak nyitott és zárt állapotát jól láthatóan meg kell jelölni.
- m) Ha robbanásveszélyes osztályba tartozó anyag robbanásveszélyes állapotban fordul elő a helyiségben, olyan ruha, lábbeli és eszköz nem használható, amely gyújtási veszélyt jelenthet.
- n) A munkahelyek, közösségi épületek üzemelés alatt álló, személyek tartózkodására szolgáló helyiségeinek kiürítésre számításba vett ajtóit lezárni nem szabad. Ha a tevékenység jellege az ajtók zárva tartását szükségessé teszi – veszély esetére – az ajtók külső nyithatóságát a tűzvédelmi szakhatóság által meghatározott módon biztosítani kell. A belső nyithatóságtól csak akkor lehet eltekinteni, ha azt a rendeltetés kizárja.

4.1. DOHÁNYZÁS

- a) **A kollégium területén kijelölt dohányzóhely: A belső zárt udvar jelölt területe!**
- b) Égő dohánytermék, gyufát és egyéb gyújtóforrást tilos olyan helyre tenni, illetve ott eldobni, ahol az tüzet vagy robbanást okozhat.
- c) A dohányzási tilalmat szabványban meghatározott táblával, illetőleg piktogrammal kell jelölni.

- d) A kijelölt dohányzónál, megfelelő mennyiségű éghetetlen anyagból készült hamutartót kell elhelyezni.
- e) Égő dohányneműt, gyufát és egyéb gyújtóforrást tilos olyan helyre tenni, illetve ott eldobni, ahol az tüzet vagy robbanást okozhat.
- f) A hamutartóban összegyűlt cigarettavégeket, hamut, gyufát papírkosárba kiüríteni, vagy égő cigarettavéget abba dobni tilos.

4.2. TÁROLÁS SZABÁLYAI

- a) Helyiségben, építményben és szabadterén csak az ott folytatott folyamatos tevékenységhez szükséges robbanásveszélyes vagy tűzveszélyes osztályba tartozó anyag tárolható. Az építményben tárolt anyag, termék mennyisége nem haladhatja meg a tervezéskor alapul vett anyagmennyiséget.
- b) A robbanásveszélyes osztályba tartozó anyagot – ha azt nem nyomástartó edényzetben hozták forgalomba – a tűzveszélyes osztályba tartozó anyagra vonatkozó követelmények szerint csak zárt csomagolásban lehet tárolni.
- c) Öngyulladásra hajlamos anyagot egyéb robbanásveszélyes és tűzveszélyes osztályba tartozó anyaggal, továbbá olyan anyagokat, amelyek egymásra való hatása hőt fejleszthet, tüzet vagy robbanást okozhat, egy egységben nem szabad tárolni. Az öngyulladásra hajlamos anyag hőmérsékletét naponta vagy – ha azt az anyag tulajdonságai szükségessé teszik – folyamatosan ellenőrizni kell, és a veszélyes felmelegedést meg kell akadályozni.

4.3. ROBBANÁSVESZÉLYES OSZTÁLYBA TARTOZÓ ANYAGOK TÁROLÁSI ELŐÍRÁSAI

- a) A robbanásveszélyes osztályba tartozó anyagot, I-II. tűzveszélyességi fokozatú folyadékot kiszerezni, csomagolni csak jogszabályban meghatározottak szerint, ennek hiányában szabadterén vagy olyan helyen szabad, ahol nincs gyújtóforrás és a hatékony szellőzést biztosították.
- b) A robbanásveszélyes osztályba tartozó anyagot, valamint az I-III. tűzveszélyességi fokozatú folyadékot csak zárt csomagolásban, edényben szabad tárolni, szállítani és forgalomba hozni.
- c) A robbanásveszélyes osztályba tartozó anyag, valamint az I-III. tűzveszélyességi fokozatú folyadék egyedi és gyűjtőcsomagolásán – ha jogszabály ettől eltérően nem rendelkezik – az anyag robbanásra vagy heves égésre való hajlamát szövegesen vagy piktogrammal kell jelölni. A jelölést a gyártó vagy a csomagoló, a kiszerező vagy a forgalomba hozó, valamint – a felhasználáshoz külföldről közvetlenül érkező anyag, I-II. tűzveszélyességi fokozatú folyadék esetében – a felhasználó szervezet köteles elvégezni.

- d) Robbanásveszélyes osztályba tartozó anyag nem tárolható tetőtérben, pinceszinti helyiségben, továbbá 300 liter vagy 300 kg mennyiség felett egyéb, nem tárolásra tervezett helyiségben.
- e) Padlástérben robbanásveszélyes osztályba tartozó anyag és I -III. tűzveszélyességi fokozatú folyadék és gáz nem tárolható. Egyéb szilárd anyag csak olyan módon és mennyiségben helyezhető el, hogy azok a tetőszerkezet, valamint a kémény megközelítését ne akadályozzák, szükség esetén eltávolíthatók legyenek a tetőszerkezet éghető anyagú elemeitől, és a kéménytől legalább 1 méter távolságra helyezkedjenek el.
- f) Huzamos tartózkodásra szolgáló helyiségekben gázpalackot tárolni tilos.

4.4. ÉGHETŐ FOLYADÉKOK TÁROLÁSA, SZÁLLÍTÁSA

- o) Robbanásveszélyes osztályú aeroszol és I-II. tűzveszélyességi fokozatú folyadék pinceszinten, padlástérben, menekülési útvonalon nem tárolható.
- p) Éghető folyadék csak a folyadék hatásának ellenálló, a folyadékra gyújtási veszélyt nem jelentő, jól zárható edényben tárolható.
- q) A sérülékeny edények gyűjtőcsomagolásának vagy védőburkolásának sérülés (törés, felszakadás) ellen védelmet kell nyújtania.
- r) Az edények csak kiöntőnyílásukkal felfelé, lezárt állapotban tárolhatók és szállíthatók.
- s) Kiürített, de ki nem tisztított edények tárolására és szállítására a megtöltöttekre vonatkozó előírások irányadók. A tárolható anyagmennyiség a tárolóedények űrtartalmának összesített értékét jelenti.
- t) A lakóépületeket kivéve a I-III. tűzveszélyességi fokozatú folyadékot és a robbanásveszélyes osztályú aeroszolt nem éghető anyagú polcon vagy előírás szerinti szekrényben kell tárolni.
- u) I-II. tűzveszélyességi fokozatú folyadékok maximum 20 liter űrtartalmú tárolóeszközben tárolhatók.
- v) 20 litert meghaladó mennyiségű I-II. tűzveszélyességi fokozatú folyadék egy helyiségen belüli tárolása esetén legalább 1 db szóróeszközt, továbbá
 - legfeljebb 1 liter űrtartalmú tárolóedény alkalmazásánál legalább 0,02 m³ mennyiségű felítató anyagot,
 - 1 litert meghaladó űrtartalmú tárolóedény alkalmazásánál legalább 0,05 m³ mennyiségű felítató anyagot kell a tárolás helyétől legfeljebb 15 méter távolságra tartani.
- w) Kereskedelminek nem minősülő közösségi rendeltetés esetén csak a rendeltetésnek megfelelő tevékenységhez szükséges, legfeljebb a táblázat szerint meghatározott

mennyiségű I-III. tűzveszélyességi fokozatú folyadék és robbanásveszélyes osztályú aeroszol tárolható.

Nem tárolásra tervezett helyiségben maximálisan tárolható éghető folyadékok és robbanásveszélyes osztályú aeroszolok:

A helyiség alapterülete (m ²)	I-II. tűzveszélyességi fokozatú folyadékok és robbanásveszélyes osztályú aeroszol megengedett mennyisége (liter)	III. tűzveszélyességi fokozatú folyadék megengedett mennyisége (liter)
0-50	10	30
50-500	20	40
500-	30	60

x) Az előző bekezdés szerinti anyagok maximális tárolási mennyisége

- fémszekrényben 20 liter,
- robbanásgátló szekrényben 50 liter,
- folyadéktárolásra alkalmas tűzálló szekrényben 60 liter.

A bekezdésben szereplő szekrényeken kívül legfeljebb 5 liter anyagmennyiség tárolható helyiségenként.

4.5. TŰZOLTÁSI ÚT, TERÜLET ÉS EGYÉB UTAK

- a) A raktározásnál – ömlesztett tárolást kivéve – legalább a következő szélességű utat kell biztosítani:
 - a 10–15 méter széles helyiségben 1,2 méter, a 10 méternél nem szélesebb helyiségben 1 méter széles hosszirányú utat,
- b) A létesítmény közlekedési, tűzoltási felvonulási útvonalait, területeit, valamint vízszertési helyekhez vezető útjait állandóan szabadon és olyan állapotban kell tartani, amely alkalmas a tűzoltó gépjárművek közlekedésére és működtetésére.
- c) Az építményben, helyiségben és szabadtéren a villamos berendezés kapcsolója, a közmű nyitó – és zárószerkezetének, a tűzjelző kézi jelzésadójának, továbbá a tűzvédelmi berendezés, felszerelés és készülék hozzáférésének, megközelítésének lehetőségét állandóan biztosítani kell, azokat eltorlaszolni még átmenetileg sem szabad.
- d) A kiürítésre és menekülésre számításba vett nyílászáró szerkezeteket – kivéve a legfeljebb 50 fő tartózkodására szolgáló helyiségeket és az arra minősített nyílászárókat –, míg a helyiségben tartózkodnak, lezárni nem szabad.
- e) Az épület menekülésre számításba vett közlekedőin robbanásveszélyes és tűzveszélyes osztályba tartozó anyagok nem helyezhetőek el. Ez alól kivételt képeznek a beépített

építési termékek és biztonsági jelek, valamint azok az installációk, dekorációk, szőnyegek, falikárpitok és egyéb, nem tárolásra szolgáló tárgyak, amelyek az elhelyezéssel érintett fal vagy a padló felületének szintenként legfeljebb 15%-át fedik le.

- k) A menekülésre számításba vett közlekedőkben elhelyezett installációk, dekorációk, anyagok a hő- és füstelvezetés hatékonyságát nem ronthatják.
- l) Épületek menekülési útvonalai nem szűkíthetők le.

4.6. TÜZELŐ, FŰTŐ BERENDEZÉSEK

- a) A kollégium épületek fűtése, használati meleg víz előállítása a közösségi tereken elhelyezett faligázkazánokkal történik.
- b) A kazánok biztonságtechnikai felülvizsgálatát, féléves karbantartását szerződött szakember végzi. A vizsgálatról jegyzőkönyvnek kell készülnie.
- c) A kazánok működése nem igényel felügyeletet.
- d) Az építményben, helyiségben csak olyan fűtési rendszer létesíthető, használható, amely rendeltetésszerű működése során nem okoz tüzet vagy robbanást.
- e) Az I-II. tűzveszélyességi fokozatú folyadékkal vagy robbanásveszélyes és tűzveszélyes osztályba tartozó gázzal üzemeltetett tüzelő- vagy fűtőberendezés, készülék működtetése alatt, meghatározott kezelési osztálynak megfelelő felügyeletről kell gondoskodni.
- f) A tüzelő- és a fűtőberendezés, az égéstermék-elvezető, valamint a környezetében levő éghető anyag között olyan távolságot kell megtartani, vagy olyan hőszigetelést kell alkalmazni, hogy az éghető anyag felületén mért hőmérséklet a legnagyobb hőterheléssel való üzemeltetés mellett se jelenthessen az éghető anyagra gyújtási veszélyt.

4.7. SZELLŐZTETÉS

- a) Olyan tevékenység, amelynek végzése során robbanásveszély alakulhat ki, csak hatékony szellőztetés mellett végezhető.
- b) Ha a robbanásveszélyes osztályba tartozó anyag jelenléte során vagy ahol robbanásveszélyes és tűzveszélyes osztályba tartozó anyag lerakódásával számolni lehet, a szellőztető berendezéseket a gyártó által meghatározott rendszerességgel tisztítani kell.

4.8. VILLAMOS BERENDEZÉS

- a) Csak olyan villamos berendezés használható, amely rendeltetésszerű használata esetén a környezetére nézve gyújtásveszélyt nem jelent.
- b) A villamos gépet, berendezést és egyéb készüléket a tevékenység befejezése után ki kell kapcsolni. Nem vonatkozik ez az előírás azokra a készülékekre, amelyek rendeltetésükből következően folyamatos üzemre lettek tervezve. Ezen alcím szempontjából kikapcsolt állapotnak számít az elektronikai, informatikai és hasonló készülékek készenléti állapota is.
- c) A villamos gépet, berendezést és egyéb készüléket használaton kívül helyezésük esetén a villamos tápellátásról le kell választani.
- d) Az épület átalakítása, felújítása, átépítése, a kijáratúti utak időleges vagy tartós használaton kívül kerülése esetén a téves jelzést adó menekülési jelek működését szüneteltetni kell. Ha a biztonsági jel kikapcsolt állapotában is hordoz információt, az ne legyen látható.
- e) A villamos berendezés használatbavételét követően a berendezés üzemeltetője, ha jogszabály másként nem rendelkezik,
 - 300 kilogrammnál vagy 300 liternél nagyobb mennyiségű robbanásveszélyes osztályba tartozó anyag gyártására, feldolgozására, tárolására, felhasználására szolgáló helyiség vagy szabadtér esetén legalább 3 évenként,
 - egyéb esetben legalább 6 évenként a villamos berendezés tűzvédelmi felülvizsgálatát elvégezteti, és a tapasztalt hiányosságokat a minősítő iratban a felülvizsgáló által meghatározott határnapig megszüntetteti, melynek tényét hitelt érdemlő módon igazolja.
- f) A tűzvédelmi felülvizsgálat szempontjából a naptári napot kell figyelembe venni.
- g) A telep- vagy működési engedélyhez, bejelentéshez kötött átalakítás vagy rendeltetésváltás során a helyiségben, épületben elhelyezett villamos berendezéseken a berendezés üzemeltetője a tűzvédelmi felülvizsgálatot elvégezteti, ha az új rendeltetéshez a jogszabály gyakoribb felülvizsgálatot határoz meg.
- h) A villamos berendezések tűzvédelmi felülvizsgálata, a berendezés minősítése a létesítéskor érvényes vonatkozó műszaki követelmény szerint történik.
- i) A felülvizsgálat része a villamos berendezés környezetének értékelése és a hely robbanásveszélyes zónabesorolásának tisztázása.
- j) A felülvizsgálat kiterjed azokra a hordozható berendezésekre is, amelyeket az üzemeltető nyilatkozata szerint a technológiából adódóan rendszeresen használnak.

4.9. VILLÁMVÉDELEM

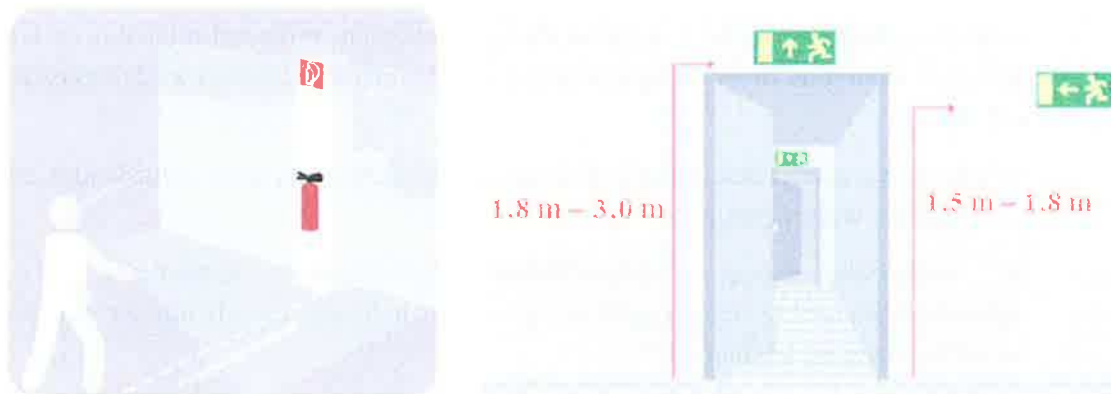
- a) A nem norma szerinti villámvédelem hatálya alá tartozó építmények, szabadterek esetében a villámvédelem felülvizsgálatát
 - a létesítést követően az átadás előtt,
 - e rendeletben előírt időszakonként vagy
 - a villámvédelem vagy az építmény átalakítását, bővítését és a vonatkozó műszaki követelményben foglalt különleges eseményt követően kell elvégezni.
- b) A nem norma szerinti meglévő villámvédelem időszakos felülvizsgálatát a létesítéskor érvényben lévő vonatkozó műszaki követelménynek megfelelően kell végezni.
- c) A nem norma szerinti meglévő villámvédelmi berendezést, ha jogszabály másként nem rendelkezik, tűzvédelmi szempontból
 - a 300 kg vagy 300 l mennyiségnél több robbanásveszélyes osztályba tartozó anyag gyártására, feldolgozására, tárolására szolgáló helyiséget tartalmazó, ipari vagy tárolási alaprendeltetésű építmény vagy szabadterület esetén legalább 3 évenként,
 - egyéb esetben legalább 6 évenként,
- d) A villámvédelem (LPS és SPM) vagy a védett épület vagy építmény minden olyan bővítése, átalakítása, javítása vagy környezetének megváltozása után, ami a villámvédelem hatásosságát módosíthatja, sérülés, erős korrózió, villámcsapás valamint minden olyan jelenség észlelése után, amely károsan befolyásolhatja a villámvédelem hatásosságát, felül kell vizsgálatni és a tapasztalt hiányosságokat a minősítő iratban meghatározott határidőig meg kell szüntetni, melynek tényét hitelt érdemlő módon igazolni kell.
- e) A villámvédelmi felülvizsgálat szempontjából a naptári napot kell figyelembe venni.

4.10. BIZTONSÁGI JELZÉSEK

- a) Biztonsági jel lehet kívülről vagy belülről megvilágított vagy utánvilágító jel, amely legalább a vonatkozó műszaki követelményben meghatározott ideig és mértékben alkalmas a céljának megfelelő fény kibocsátására.
- b) A megfelelő tűzvédelmi jelekkel kell megjelölni az elhelyezett
 - tűzoltó készülékeket,
 - fali tűzcsapokat, tűzcsapszerelvény-szekrényeket, a száraz oltóvízvezeték betáplálási és vízkivételi pontjait,
 - bármely tartózkodási helyről nem látható tűzjelző kézi jelzésadókat,
 - kézi indítású tűzoltó-technikai termékek kezelő szerkezeteit és
 - beépített tűzoltó berendezés oltóközpontjainak bejáratát.

- c) A helyiség bejáratánál, a helyiségben vagy az érintett szabadtéren tiltó jellel kell jelölni
- a gyújtóforrás alkalmazásnak és az adott területre vitelének tilalmát,
 - a dohányzás tilalmát és
 - a vízzel oltás tilalmát.
- d) A megfelelő biztonsági jellel kell figyelmeztetni
- a 20 liternél/kilogrammnál több robbanásveszélyes anyag jelenlétére,
 - a radioaktív anyag jelenlétére és
 - az épület főbejárata mellett kívülről a napelem jelenlétére.
- e) A közművek főelzáró szerelvényeinek helyét az építmény főbejáratánál jelezni kell.
- f) A robbanásveszélyre figyelmeztető, valamint a figyelmeztető és tiltó rendelkezéseket tartalmazó biztonsági jeleket a 20 m²-nél kisebb helyiségben nem szükséges elhelyezni, csak azok bejáratánál.

A tűzvédelmi jel rögzítési magassága



- g) A tűzvédelmi eszközök helyét jelző biztonsági jeleket az eszköz, felszerelés felett legalább 1,8 méteres magasságban, legfeljebb 2,5 méter magasságban kell elhelyezni úgy, hogy azok könnyen felismerhetőek legyenek.

4.11. ELLENŐRZÉS, KARBANTARTÁS, FELÜLVIZSGÁLAT

- a) A Műszaki Informatikai igazgató köteles az érintett műszaki megoldás üzemeltetői ellenőrzéséről, időszakos felülvizsgálatáról, karbantartásáról a **Tűzvédelmi Szabályzat 1. számú mellékletében** foglalt táblázatban meghatározott módon és gyakorisággal, valamint a javításáról szükség szerint gondoskodni.
- b) A Műszaki Informatikai igazgató a működőképességet kedvezőtlenül befolyásoló körülményt és annak tudomásulvételét a működésképtelenség megállapítását tartalmazó iraton aláírásával és az aláírás dátumának feltüntetésével igazolja.

- c) A Műszaki Informatikai igazgató köteles az érintett műszaki megoldás rendkívüli felülvizsgálatáról és a hibák kijavításáról az annak elvégzésére okot adó körülmény vagy hiányosság tudomására jutása után azonnal, egyéb esetben legfeljebb 10 munkanapon belül gondoskodni, ha
- az érintett műszaki megoldás nem töltötte be tűzvédelmi rendeltetését tüzeset, tűzriadó gyakorlat vagy egyéb esemény során vagy
 - az érintett műszaki megoldás nem alkalmas a tűzvédelmi rendeltetésének megfelelő működésre.
- d) Az üzemeltetői ellenőrzést, az időszakos felülvizsgálatot, a karbantartást és a javítást el kell végezni és annak eredményét írásban kell dokumentálni.
- e) Az üzemeltetői ellenőrzés, az időszakos és a rendkívüli felülvizsgálat, a karbantartás és a javítás során figyelembe kell venni az érintett műszaki megoldás gyártójának vonatkozó előírásait.
- f) Az üzemeltetői ellenőrzést végző személy az ellenőrzés során
- vizsgálja az időszakos felülvizsgálat és a karbantartás esedékességét,
 - szemrevételezéssel, és ha e rendelet előírja, gyakorlati próbával ellenőrzi az érintett műszaki megoldás működőképességét, ennek keretében ellenőrzi a (2) bekezdésben előírtakat,
 - az ellenőrzés elvégzését, megállapításait az ellenőrzés helyszínén annak időtartama alatt írásban dokumentálja és
 - a működőképességet kedvezőtlenül befolyásoló körülményt és a működésképtelenség megállapítását az üzemeltetőnek az ellenőrzés befejezését követően azonnal írásban jelzi.
- g) Az üzemeltetői ellenőrzés magába foglalja az érintett műszaki megoldás
- kijelölt telepítési, beépítési helyen való elhelyezéséről,
 - sértetlen állapotáról,
 - észlelhetőségéről és hozzáférhetőségéről,
 - működtető eszközének, jelöléseinek, feliratainak észlelhetőségéről és helyességéről,
 - működőképessége szempontjából lényeges kijelzők, állapotjelzések alapján a műszaki megoldás állapotáról és
 - működőképességét, működését kedvezőtlenül befolyásoló szennyeződés vagy környezeti körülmények jelenlétéről
- való szemrevételezéses meggyőződést.

- m) Az üzemeltetői ellenőrzés kiváltható automatikus ellenőrzéssel, ha az automatikus ellenőrző rendszer
- az üzemeltetői ellenőrzést végző személy feladatát az előírt gyakorisággal ellátja és
 - az ellenőrzés elvégzését és eredményét hatósági ellenőrzés során bemutatható formában dokumentálja.
- n) A jogosult személy az időszakos felülvizsgálat során
- vizsgálja az előírt üzemeltetői ellenőrzés, a karbantartás megtörténtét, dokumentálását, szükségességét,
 - szemrevételezéssel, gyakorlati próbával, szükség szerint megbontással, szét- és összeszereléssel, méréssel és a mérési eredmények értékelésével meggyőződik a működőképességről és a hatékonyságról,
 - a felülvizsgálat elvégzését, megállapításait írásban dokumentálja és
 - a működőképességet, hatékonyságot kedvezőtlenül befolyásoló körülményt és a működőképesség vagy a hatékonyság hiányának megállapítását az ellenőrzés befejezését követően azonnal az üzemeltetőnek írásban jelzi.
- o) A jogosult személy a rendkívüli felülvizsgálat során elvégzi az időszakos felülvizsgálatot, amelynek keretében vizsgálja az érintett műszaki megoldás működésképtelenségét vagy nem megfelelő működését kiváltó okokat, körülményeket is. A rendkívüli felülvizsgálat elvégzését írásban dokumentálja és az üzemeltetőnek 1 példányt annak elvégzése után a helyszínen átad vagy 5 munkanapon belül részére megküld.
- p) A jogosult személy a karbantartás során
- vizsgálja az előírt üzemeltetői ellenőrzés, az időszakos felülvizsgálat megtörténtét, dokumentálását, szükségességét,
 - elvégzi a gyártó által előírt karbantartási feladatokat,
 - a karbantartás elvégzését, megállapításait írásban dokumentálja,
 - a működőképességet, hatékonyságot kedvezőtlenül befolyásoló körülményt, és a működőképesség vagy a hatékonyság hiányának megállapítását az üzemeltetőnek az ellenőrzés helyszínén annak időtartama alatt írásban jelzi és
 - indokolt esetben az üzemeltetőnek javaslatot tesz a karbantartás gyakoriságának sűrítésére.
- q) Műszaki Informatikai igazgató köteles az üzemeltetői ellenőrzés, a karbantartás, az időszakos és a rendkívüli felülvizsgálat során megállapított hibák javításáról a hiba súlyosságától függő időn belül gondoskodni. A hiba súlyosságát a jogosult személy, üzemeltetői ellenőrzés esetén az üzemeltető vagy az általa megbízott személy állapítja meg.

- r) Súlyos, haladéktalanul javítandó hibának minősül
 - a tűz- vagy robbanásveszélyt okozó hiba vagy
 - az érintett műszaki megoldás tűzvédelmi rendeltetésének betöltését gátló hiba.
- s) A kollégiumnak a felülvizsgálat, karbantartás, javítás idején csökkenő védelmi szintet alkalmas megoldásokkal ellensúlyoznia kell. Az ellensúlyozás keretében az üzemeltető
 - a vonatkozó műszaki követelményben foglalt megoldást alkalmaz,
 - felfüggeszti az üzemelést, használatot, tevékenységet a védelmi szint helyreállításáig,
 - azonos védelmi szintet biztosító tartalék műszaki megoldásokat helyez készenlétbe vagy
 - a tűzvédelmi hatósággal előzetesen egyeztetett más megoldást alkalmaz.
- t) A kollégium kötelezettségeinek végrehajtását más személy vagy szervezet írásos megállapodásban teljes körűen vagy részben átvállalhatja. A más személy vagy szervezet kötelességei megegyeznek az üzemeltetőével.
- u) Az üzemeltetői ellenőrzést végző személynek rendelkeznie kell az ellenőrzés megfelelő végrehajtásához szükséges ismeretekkel és az üzemeltető által kiállított, erre vonatkozó írásbeli meghatalmazással.

4.12. TŰZOLTÓ KÉSZÜLÉK

- a) Tűzoltó készüléket kell készenlétben tartani
 - az önálló rendeltetési egységekben legalább szintenként,
 - ahol e rendelet előírja és
 - jogszabályban meghatározott esetekben
- b) A tűzvédelmi hatóság az előző bekezdésben meghatározottakon túl további tűzoltó készülékek, eszközök, felszerelések és anyagok elhelyezését is előírhatja.
- c) A tűzoltó-technikai terméket jól láthatóan, könnyen hozzáférhetően, úgy kell elhelyezni, hogy a tűzoltó készülék a legkedvezőtlenebb helyen keletkező tűz oltására a legrövidebb idő alatt felhasználható legyen, és állandóan használható, üzemképes állapotban kell tartani.
- d) Tűzoltó készülék karbantartását kizárólag a jogszabályi feltételeknek megfelelő, a hatóság által nyilvántartásba vett karbantartó szervezet vagy az ilyen karbantartó szervezettel szerződéses jogviszonyban álló felülvizsgáló végezheti.
- e) Tűzoltó készülék karbantartását az arra vonatkozó, érvényes tűzvédelmi szakvizsga - bizonyítvánnyal rendelkező karbantartó személy végezheti.

- f) Az Épületüzemeltetés gondnokság csoportvezetője rendszeresen, legalább negyedévente ellenőrzi, hogy a tűzoltó készülék
- az előírt készenléti helyen van-e,
 - rögzítése biztonságos-e,
 - látható-e,
 - magyar nyelvű használati utasítása a tűzoltó készülékkel szemben állva olvasható -e,
 - használata nem ütközik-e akadályba,
 - valamennyi nyomásmérő vagy jelző műszerének jelzése a működési zónában található -e,
 - hiánytalan szerelvényekkel ellátott-e,
 - fém vagy műanyag plombája, zárópecsétje, karbantartást igazoló címkéje, a karbantartó szervezet OKF azonosítójele sértetlen-e,
 - karbantartása esedékes-e,
 - készenléti helyét jelölő biztonsági jel látható, felismerhető-e és
 - állapota kifogástalan, üzemszerű-e.
- g) **A tűzoltó készülékek negyedéves ellenőrzését a Tűzvédelmi Szabályzat 6. számú melléklete alapján dokumentálni kell.**
- h) A vizsgálatot a jogszabályi feltételeknek megfelelő, a hatóság által nyilvántartásba vett karbantartó szervezet vagy az ilyen karbantartó szervezettel szerződéses jogviszonyban álló felülvizsgáló is végezheti.
- i) Ha a készenlétkben tartó az ellenőrzés során hiányosságot észlel, gondoskodik annak megszüntetéséről.
- j) A legalább negyedéves ellenőrzést a tűzvédelmi hatóság döntése esetén 1 hónapra kell lerövidíteni, ha azt környezeti körülmény vagy egyéb veszély indokolja.
- k) A Kollégium gondoskodik a készenlétkben tartott tűzoltó készülékek jogszabályban foglalt és meghatározott időközönkénti karbantartásáról, a részben vagy teljesen kiürült, kiürített tűzoltó készülékek újratöltéséről.
- l) A ciklusidők számítása alapkarbantartás esetében a legutolsó karbantartástól, első alapkarbantartás esetén a gyártási vagy végellenőrzési időponttól, közép- és teljes körű karbantartás esetében a tűzoltó készüléken feltüntetett gyártási időponttól történik. Ha gyártási időpontként csak az év van feltüntetve, a z adott év január 31., ha a gyártás éve és negyedéve van jelölve, az adott negyedév első hónapjának utolsó napja a gyártási időpont.

Tűzoltó készülékek elhelyezésének előírásai az 54/2014. (XII.05.) BM rendelet OTSZ alapján.

Önálló rendeltetési egység vagy szabadtér alapterületig m ²	Általános esetben	Robbanásveszélyes anyag tárolása
50	2	6
100	3	9
200	4	12
300	5	15
400	6	18
500	7	21
600	8	24
700	9	27
800	10	30
900	11	33
1000	12	36
minden további 250	+2	+6

Oltóanyagegység [OE]	MSZ EN 3-7 szabvány szerinti tűzosztály		MSZ EN 1866 szabvány szerinti tűzosztály
	A	B	
1	5A	21B	
2	8A	34B	
3		55B	
4	13A	70B	
5		89B	
6	21A	113B	
9	27A	144B	
10	34A		
12	43A	183B	
15	55A	233B	
16			I B
17			II B
18			III B
19			IV B

- m) A tűzoltó készülékekről, ellenőrzésekről, valamint a tűzoltó készülék karbantartásokról az Épületüzemeltetés gondnokság csoportvezetője tűzvédelmi üzemeltetési naplót vezet, mely tartalmazza
- a létesítmény nevét és címét,
 - a tűzoltó készülékek típusjelét,
 - a tűzoltó készülékek egyértelmű azonosítását készenléti hely vagy a tűzoltó készülék gyártási száma megadásával,
 - a tűzoltó készülékek ellenőrzésének vagy karbantartásának fokozatát (készenléten tartó általi ellenőrzés, alapkarbantartás, középkarbantartás, teljes körű karbantartás) és dátumát,
 - a tűzoltó készülékek ellenőrzését vagy karbantartását végző személy nevét és aláírását.
- n) A szén-dioxiddal oltó és a hajtóanyagpalack kivételével a tűzoltó készülékek és alkatrészek élettartama nem haladhatja meg a 20 évet.
- o) A tűzoltó készülékek selejtezéséről a Műszaki Informatikai igazgató gondoskodik.

4.13. FALI TŰZCSAPOK

- a) A tűzoltó-vízforrások üzemképességéről, megközelíthetőségéről, fagy elleni védelméről, az előírt rendszeres ellenőrzések, karbantartások, javítások és nyomáspróbák (ezen alcím vonatkozásában a továbbiakban együtt: felülvizsgálat) elvégzéséről a Műszaki Informatikai igazgató gondoskodik.
- b) A felülvizsgálatot tűzoltóvízforrások felülvizsgálatára vonatkozó érvényes tűzvédelmi szakvizsga -bizonyítvánnyal rendelkező személy végezheti.
- c) A felülvizsgálat alapján feltárt hiányosságok megszüntetéséről a Műszaki Informatikai igazgató gondoskodik, amely a meghibásodott tűzoltóvízforrások és azok szerelvényeinek javítására, szükség esetén cseréjére azonnal intézkedik.
- d) A Kollégium a tűzoltóvízforrásokról nyilvántartással rendelkezik. **(Tűzvédelmi Szabályzat 7. számú melléklete)** A nyilvántartás vezetése a felülvizsgálatot végző személy kötelessége.
- e) A tűzoltóvízforrásokról vezetett nyilvántartás tartalmazza
- a tűzoltóvízforrás egyértelmű azonosítását,
 - a felülvizsgálat időpontját,
 - a felülvizsgálatot végző nevét, szakvizsga-bizonyítványának számát és
 - a felülvizsgálat megnevezését és megállapításait.
- f) A szerelvénytáblákban elhelyezett nyomótömlő-szerelvényt, áttétkapcsot 5 évenként nyomáspróbának kell alávetni.

4.14. BEÉPÍTETT AUTOMATA TŰZJELZŐ BERENDEZÉS

- a) A beépített tűzjelző berendezést a Kollégiumnak állandóan üzemképes állapotban kell tartania.
- b) Az építményekben a kárelhárítás során együttműködő szervek által használt mindenkor rádiótávközlési rendszervonatkozásában a beltéri kézi rádiós ellátottságot, azaz a kézi rádió berendezés folyamatos működtetéséhez szükséges feltételeket a Kollégiumnak kell biztosítania.
- c) A nyilvános távbeszélő készülékek mellett, továbbá a távbeszélő alközpontokban – ennek hiányában a létesítmények fővonalú távbeszélő készülékei mellett – a tűzoltóság hívószámát vagy az egységes segélyhívó számát jól láthatóan fel kell tüntetni.
- d) A Kollégium a beépített tűzjelző berendezés állandó felügyeletét folyamatosan biztosítja
 - kioktatott személyzet jelenlétével a portaszolgálat helyiségében, ahol a tűzjelző központ jelzéseit megjelenítő készüléket elhelyezték,
 - a tűzjelző központ jelzéseinek automatikus átjelzésével a létesítményen kívül kialakított állandó felügyeleti helyre (távfelügyelet).
- e) A berendezés felügyeletét folyamatosan, egy időben ellátó személyek száma legalább két fő abban az esetben, ha a jelzéseket megjelenítő eszköz felügyeletén túl más, a helyiség esetleges elhagyását igénylő feladatuk is van. A két személy közül egynek folyamatosan a jelzéseket megjelenítő eszköz helyiségében kell tartózkodnia.
- f) A berendezés üzemeltetése során biztosítani kell
 - a berendezés üzemképes állapotát,
 - a jelzések (tűz, hiba) folyamatos felügyeletét, fogadását,
 - az üzemeltetői ellenőrzés végrehajtását,
 - a felülvizsgálat, karbantartás végrehajtását,
 - az üzemképességet fenntartó vagy helyreállító javítást, tisztítást, cserét és
 - az üzemeltetéshez szükséges dokumentációt.
- g) A berendezés – közte a tűz- és hibaátjelző – tervszerű, részleges vagy teljes üzemszünetét, a kikapcsolás előtt legalább 5 munkanappal írásban, a 24 órán belül el nem hárítható meghibásodást haladéktalanul telefonon jelezni kell az első fokú tűzvédelmi hatóság által meghatározott helyen.
- h) A berendezés tervszerű üzemszünetének, meghibásodásának esetén a biztonsági feltételeket az üzemeltető a helyi kockázatnak megfelelően biztosítja.
- i) A helyi felügyeletet kiváltó átjelzés meghibásodása esetén a berendezés felügyeletéről haladéktalanul gondoskodni kell.

- j) A téves riasztások elkerülése érdekében az érzékelők tűzjellemzőjére hasonlító hatás idejére az adott érzékelő, zóna, vagy zónák kiiktatása akkor lehetséges, ha
- a kiiktatott érzékelő, zóna csak a téves riasztást okozó hatás helyiségében lévő automatikus érzékelők működését korlátozza,
 - a kiiktatott érzékelő, zóna a téves riasztást okozó hatás helyiségében lévő kézi jelzésadók működését nem korlátozza,
 - a berendezés műszaki kialakítását ismerő szakemberrel a zónakiiktatás körülményei egyeztetve vannak olyan módon, hogy az a létesítéssel, karbantartással, felülvizsgálattal összefüggő jogokat, kötelezettségeket nem sérti és
 - az érzékelő, zóna kiiktatásának és visszaállításának körülményei, annak felelősségi köre, az ellensúlyozó intézkedések a Tűzvédelmi Szabályzatban rögzítve vannak.
- k) A Kollégium és a távfelügyeleti központ üzemeltetője közötti szolgáltatói szerződés tartalmazza a téves riasztásokból bekövetkező események – mint a kivonulás vagy a vonulásból való visszahívás – elfogadható számát és az ezen felül történő eseményekből származó költségek mértékét, megtérítésének felelősségét és módját.
- l) Ha a távfelügyelet vagy az első fokú tűzvédelmi hatóság által a tűzátjelzés fogadásra meghatározott helyszínen megváltozik, az új helyszínre az automatikus tűzátjelzés továbbítását 90 napon belül – a berendezés állandó felügyeletének folyamatos biztosítása mellett – kell megvalósítani.
- m) A Kollégium a gyártó, kivitelező kezelési utasításai és az alkalmazott műszaki követelmény betartásával biztosítja a beépített tűzjelző berendezés biztonságos és hatékony üzemeltetését.
- n) A beépített tűzjelző berendezés kezelését csak annak működésére kioktatott személy végezheti.
- o) Az üzemeltetés, felülvizsgálat vagy karbantartás során jelentkező hibákat haladéktalanul ki kell javítani.
- p) A felülvizsgálat és karbantartás során minden, a gyártó által előírt vizsgálatot és próbát el kell végezni.
- q) A beépített tűzjelző berendezés üzemeltetéséről és karbantartásáról naplót kell vezetni, mely tartalmazza
- a berendezés főbb adatait,
 - a kezelők nevét,
 - az üzemeltetői ellenőrzések időpontját és megállapításait,
 - azt, hogy a karbantartás milyen specifikáció alapján történt,
 - az észlelt és kijavított hibákat,
 - a beépített tűzjelző berendezés működésbe lépését és okát, valamint a meghibásodás időpontját (óra, perc),

- a ki- és bekapcsolás időpontjait (nap, óra, perc) és
 - az ellenőrzést, karbantartást végző szervezet, személy nevét, aláírását, elérhetőségét.
- r) A naplót az utolsó bejegyzéstől számított legalább öt évig meg kell őrizni.
- s) A napló vezetését csak a beépített tűzjelző berendezés működésére kioktatott személyek végezhetik.
- t) A beépített tűzjelző berendezés kezelési utasítását és az üzemeltetési naplót meg kell őrizni és a hatóság részére ellenőrzéskor be kell mutatni.

4.14.1. Napi ellenőrzés

- a) A Kollégium által a beépített tűzjelző berendezés központja (távkielző, távkezelő egység) felügyeletével és kezelésével megbízott **porta szolgálat** a berendezés működésének vizsgálata kapcsán **naponta** ellenőrzi, hogy
- ha a rendszer nincs nyugalmi helyzetben, akkor a kijelzett hibát az üzemeltetési naplóba bejegyezték -e, és, ha a hiba szakképzett beavatkozást igényel – nem a hálózat időleges kimaradásáról van szó –, értesítették-e a karbantartót,
 - az előző nap bejegyzett hibára történt-e megfelelő intézkedés,
 - meggyőződni a központtal való kapcsolatról és rendszerállapotról.
- b) Az ellenőrzés célja, hogy megállapítást nyerjen a belső hangjelző, a központ fényjelző és információ-kijelzői megfelelően működik-e.
- c) Az ellenőrzés a gyártó által javasolt módon történik.

4.14.2. Havi ellenőrzés

- a) A Kollégium által a beépített tűzjelző berendezés megfelelő működésének, a személyi, környezeti és műszaki feltételek ellenőrzésével megbízott **Épületüzemeltetés gondnokság csoportvezetője havonta** ellenőrzi
- a napi ellenőrzések betartását,
 - hogy az üzemeltetési naplót folyamatosan vezetik-e,
 - hogy a felügyeletet ellátók részt vettek-e megfelelő oktatáson,
 - hogy a nyomtatók működéséhez szükséges eszközök, anyagok (papír festék, festékszalag) rendelkezésre állnak-e.

4.14.3. Negyedéves ellenőrzés

- a) Az Iskola által a beépített tűzjelző berendezés megfelelő működésének, a személyi, környezeti és műszaki feltételek ellenőrzésével megbízott **Épületüzemeltetés gondnokság csoportvezetője háromhavonta** ellenőrzi
- a havi ellenőrzések betartását,
 - hogy történtek-e az épület használatában, technológiájában, kialakításában olyan változások, amelyek befolyásolják a tűzjelző berendezés működését, különösen az automatikus érzékelők érzékelési képességét, a kézi jelzésadók hozzáférhetőségét, a hangjelzők hallhatóságát és
 - hogy a jelzések beazonosítására vonatkozó kimutatások, rajzok rendelkezésre állnak-e, a grafikus megjelenítő eszköz üzemképes-e.

4.14.4. Rendszeres és rendkívüli felülvizsgálatok

- a) A felülvizsgálatok és karbantartások között, rendszeres és rendkívüli felülvizsgálatok vannak. A rendszeres felülvizsgálatok célja a tűzjelző rendszer megfelelő működőképességének normál körülmények között történő ellenőrzése. Rendkívüli felülvizsgálatot kell végrehajtani
- tüzeset után,
 - téves riasztás esetén,
 - a rendszer meghibásodása esetén,
 - a rendszer változtatása esetén,
 - hosszú üzemszünet után vagy
 - új karbantartóval kötött szerződés után.

4.14.5. Féléves felülvizsgálatok

- a) Tűzjelző berendezések esetében a **féléves** rendszeres felülvizsgálat és karbantartás során az üzemeltető biztosítja, hogy a felülvizsgálatra és karbantartásra vonatkozó képesítéssel rendelkező személy
- ellenőrizze a tűzjelző berendezés (távkezelő, távkijelző egység) üzemeltetésének személyi feltételeit,
 - ellenőrizze az üzemeltetési napló bejegyzéseit és tegye meg a szükséges beavatkozásokat a berendezés helyes működésének érdekében,
 - értékelje az üzembentartó által végzett ellenőrzés tapasztalatait, ha szükséges tegyen javaslatot a berendezés helyes működésének helyreállítására,
 - működtessen minden zónában legalább egy érzékelőt vagy kézi jelzésadót, és ellenőrizze, hogy a tűzjelző központ helyesen észleli és jelzi ki az eseményeket, megszólaltatja-e a riasztásjelző eszközöket (hang-, fényjelzők) és működteti-e a

vezérlési funkciókat, a sérülés életveszély vagy károsodás (oltóanyag kiáramlása) elkerülésének érdekében megfelelő eljárásokat kell alkalmazni,

- ellenőrizze le az elsődleges és másodlagos tápforrások működését,
- ellenőrizze a tűzjelző központ (távkezelő, távkijelző egység) hibajelzési funkcióinak működését,
- tűz- és hibaátjelző berendezés esetén ellenőrizze a kapcsolatot a fogadó állomások (összevont ügyelet, tűzoltóság, távfelügyeleti állomás) felé és végezzen el minden további ellenőrzést és vizsgálatot, amit a telepítő, forgalmazó vagy a gyártó előírt.

4.14.6. Éves felülvizsgálatok

a) **Éves** rendszeres felülvizsgálat és karbantartás során, az Iskolának legalább évente kell biztosítania, hogy a felülvizsgálatra és karbantartásra vonatkozó képesítéssel rendelkező személy

- elvégezze a féléves felülvizsgálat feladatait,
- ellenőrizze le az összes érzékelő helyes működését a gyártó ajánlásainak megfelelően, az automatikus érzékelők, és kézi jelzésadók mennyiségét figyelembe véve; az összes érzékelő ellenőrzése felbontható, és elosztható a féléves (megállapodás esetén) negyedéves felülvizsgálatokra és karbantartásokra, ha ezek során az érzékelők 50- 50%-át (25-25%-át) ellenőrzik,
- szemrevételezéssel ellenőrizze, hogy az összes vezeték szerelvény és berendezés biztonságosan van-e rögzítve, sértetlen és megfelelően védett-e,
- szemrevételezés során és az üzemeltető adatszolgáltatása figyelembevételével pontosítsa, hogy történt-e bármilyen a tűzjelző berendezés megfelelő működését – különösen az automatikus érzékelők, kézi jelzésadók, hangjelzők, fényjelzők elhelyezésének megfelelőségét – befolyásoló változás, az épület vagy a helyiségek rendeltetésében, használatában, a technológiában, az épületszerkezetekben, épületgépészeti elemekben.

b) A rendkívüli felülvizsgálat és karbantartás során az Iskola biztosítja, hogy a felülvizsgálatra és karbantartásra vonatkozó képesítéssel rendelkező személy, a féléves és éves felülvizsgálatok során meghatározottakat elvégezze.

4.14.7. Tűzeset után

- a) – függetlenül attól, hogy azt a tűzjelző berendezés jelezte-e – szemrevételezéssel teljes körűen, meg kell vizsgálni a tűz helyszínén és annak környezetében, hogy történt-e a berendezés működését befolyásoló károsodás vagy meghibásodás,
- b) meg kell vizsgálni, hogy a tűzjelző berendezés a tüzet észlelte-e, továbbá megfelelő formában és részletességgel megjelenítette-e,

- c) meg kell vizsgálni, hogy a tűzjelző berendezés szükséges működtetéseket – vezérlés, hangjelzés, riasztástovábbítás – elvégezte-e, és
- d) ha az ellenőrzés során a berendezés károsodása, meghibásodása vagy beavatkozást igénylő elváltozása tapasztalható a szükséges javítást, cserét – a jogszabályban foglalt feltételek megtartása mellett – el kell végezni.

4.14.8. Téves riasztás esetén

- a) meg kell vizsgálni, hogy milyen objektív és szubjektív körülmények vezettek a téves riasztáshoz,
- b) ha megállapítható a téves riasztást okozó körülmény, javaslatot kell tenni a felszámolására,
- c) a téves riasztást okozó körülmény kialakulásának megakadályozása érdekében a szükséges átalakítást, javítást, cserét – a jogszabályban foglalt feltételek megtartása mellett – el kell végezni.

4.14.9. A tűzjelző berendezés meghibásodása esetén

- a) meg kell vizsgálni, hogy milyen körülmények, okok vezettek a meghibásodáshoz,
- b) meg kell vizsgálni, hogy milyen következményekkel járt a meghibásodás a tűzjelző berendezés működésére vonatkozóan és
- c) a hiba elhárításához szükséges átalakítást, javítást, cserét – a jogszabályban foglalt feltételek megtartása mellett – el kell végezni.
- d) A tűzjelző berendezés változása esetén a megváltozott részekre és területre vonatkoztatva az éves rendszeres felülvizsgálatot kell elvégezni.
- e) 30 napnál hosszabb teljes körű leállás (a továbbiakban: hosszú üzemszünet) után az éves rendszeres felülvizsgálatot kell elvégezni.
- f) Új karbantartóval kötött szerződés után
 - ellenőrizni kell a szükséges iratok meglétét és
 - el kell végezni az éves rendszeres felülvizsgálatot.
- g) Dokumentálás keretében az ellenőrzés, a felülvizsgálat során tapasztaltakat az üzemeltetési naplóba rögzíteni kell. A berendezés működésével, működőképességével kapcsolatban tett észrevételeket, javaslatokat az érintettek – a tűzjelző központ felügyeletét ellátó, az ellenőrzéssel megbízott, a felülvizsgálatot, karbantartást végző személy –, ha azok további intézkedést igényelnek, írásban jelezik az intézkedésre jogosult felé.
- h) A napi ellenőrzés elektronikusan is lehet rögzíteni, ha az alkalmas a felelősség nyomon követésére.

4.15. VILLAMOS MŰKÖDTETÉSŰ MENEKÜLÉSI ÚTIRÁNYT JELZŐ LÁMPATESTEK

- a) A kollégium kijárati, vészkijárati ajtó, menekülési útvonalai elektromos világító biztonsági jellel vannak jelölve.
- b) Az elektromos működtetésű menekülési útvonaljelző lámpatesteknek saját szünetmentes áramforrásról kell működniük legalább a vonatkozó szabványban előírt ideig.
- c) Az elektromos áramforrásról működő menekülési útvonaljelzések működőképességét rendszeresen, de legalább **havonta** próbával ellenőrizni kell, melyről ellenőrzési naplót kell vezetni (*szabályzat 3. számú melléklete*). Az ellenőrzést az **Épületüzemeltetés gondnokság csoportvezetője** végzi. A meghibásodott elemeket haladéktalanul cserélni kell.

5. FEJEZET

AZ ALKALOMSZERŰ TŰZVESZÉLYES TEVÉKENYSÉG ENGEDÉLYEZÉSE

- a) Tűzveszélyesnek kell tekinteni minden olyan tevékenységet, amely a környezetében levő éghető anyag gyulladási hőmérsékletét, lobbanáspontját meghaladó hőmérséklettel, és/vagy nyílt lánggal, izzással, parázslással, szikrázással jár.
- b) Jellemző nyílt lánggal, izzással, szikraszóródással járó munkák például az alábbiak:
 - lánghegesztés, lángvágás,
 - villamos ívhegesztés,
 - benzinlámpa használata (forrasztás),
- c) Tűzveszélyes tevékenységet tilos olyan helyen végezni, ahol az tüzet vagy robbanást okozhat.
- d) Állandó jellegű tűzveszélyes tevékenység csak a tűzvédelmi követelményeknek megfelelő, erre a célra alkalmas helyen végezhető.
- e) Alkalmoszerű tűzveszélyes tevékenységet az előzetesen írásban, a helyszín adottságainak ismeretében meghatározott feltételek alapján szabad végezni. A feltételek megállapítása a munkavégzésre közvetlenül utasítást adó, a munkát végző személyek tevékenységét közvetlenül irányító személy feladata, ha nincs ilyen személy, a munkát végző kötelezettsége.
- f) A munkát közvetlenül irányító személy köteles ellenőrizni a munkát végző személyek tűzvédelmi szakvizsgabizonyítványának meglétét, érvényességét, ha az a tevékenység végzéséhez szükséges feltétel. Hiányosság esetén a munkavégzésre való utasítás nem adható ki.

- g) Ha az alkalmoszerű tűzveszélyes tevékenységet végző magánszemély azt saját tulajdonában lévő létesítményben, épületben, szabadterén folytatja, úgy a feltételek írásbeli meghatározása nem szükséges.
- h) A külső szervezet vagy személy által végzett tűzveszélyes tevékenység feltételeit ezen fejezetben megnevezett személyekkel egyeztetni kell, aki ezt szükség szerint – a helyi sajátosságnak megfelelő – tűzvédelmi előírásokkal egészíti ki.

Előzetes egyeztetésre jogosult személy:

- **Műszaki Informatikai Igazgató**

- i) Az alkalmoszerű tűzveszélyes tevékenységre vonatkozó feltételeknek tartalmazniuk kell a tevékenység időpontját, helyét, leírását, a munkavégző nevét és – tűzvédelmi szakvizsgához kötött munkakör esetében – a bizonyítvány számát, valamint a vonatkozó tűzvédelmi szabályokat és előírásokat. *(az engedély mintáját a Tűzvédelmi Szabályzat 2. számú melléklete tartalmazza)*

Alkalmoszerű tűzveszélyes tevékenységet engedélyező személyek:

- **Műszaki Informatikai Igazgató**
- **Épületüzemeltetés Gondnokság Csoportvezető**

- j) Jogsabályban meghatározott szakvizsgához kötött tűzveszélyes tevékenységet csak érvényes tűzvédelmi szakvizsgával rendelkező, egyéb tűzveszélyes tevékenységet a tűzvédelmi szabályokra, előírásokra kioktatott személy végezhet.
- k) A tűzveszélyes környezetben végzett tűzveszélyes tevékenységhez a munka kezdetétől annak befejezéséig, a munkavégzésre közvetlenül utasítást adó, a munkát végző személyek tevékenységét közvetlenül irányító személy, ha nincs ilyen személy, akkor a munkát végző – szükség esetén műszeres – felügyeletet köteles biztosítani.
- l) A tűzveszélyes tevékenységhez a munkavégzésre közvetlenül utasítást adó, a munkát végző személyek tevékenységét közvetlenül irányító személy, ha nincs ilyen személy, akkor a munkát végző az ott keletkező tűz oltására alkalmas tűzoltó felszerelést, készüléket köteles biztosítani.
- m) A tűzveszélyes tevékenység befejezése után a munkát végző személyek a helyszínt és annak környezetét tűzvédelmi szempontból kötelesek átvizsgálni és minden olyan körülményt megszüntetni, ami tüzet okozhat. A munkavégzésre közvetlenül utasítást adó, a munkát végző személyek tevékenységét közvetlenül irányító személynek, ha nincs ilyen személy, akkor a munkát végzőnek a munkavégzés helyszínét át kell adni tevékenység helye szerinti létesítmény vezetőjének vagy megbízottjának. Az átadás-átvétel időpontját az engedélyen fel kell tüntetni és aláírással igazolni kell.

6. FEJEZET TŰZVÉDELMI OKTATÁS

- a) A munkáltató köteles gondoskodni a munkavállalói tűzvédelmi oktatásról, rendszeres továbbképzéséről: hogy a munkatevékenységi körével kapcsolatos tűzvédelmi ismeretet, tűz esetén végzendő feladatát valamennyi dolgozó - munkába állás előtt, majd az ismételt rendszeres oktatás keretén belül elsajátítsa, bővítse, korszerűsítse és a meghatározott időn belül a részére előírt tűzvédelmi alapvizsgát vagy szakvizsgát letegye.

6.1. Általános oktatás:

- a) Minden újonnan belépő dolgozót munkába állás előtt, továbbá a munkahely, a munkakör, a munkafolyamat, illetve a tűzvédelmi helyzet megváltozásakor tűzvédelmi oktatásban kell részesíteni.
- b) Az oktatás tekintetében újrafelvételesnek kell tekinteni és soron kívüli oktatásban kell részesíteni azokat a dolgozókat is, akik hat hónapnál hosszabb távollét után lépnek ismét munkába, tűzvédelmi ismeret hiányában a munkától eltiltást kaptak, az intézményen belül munkahelyet, vagy munkakört változtattak, munkahelyén tűzvédelmi szempontból jelentős technológiai változás történt, ha a tűzvédelmi hatóság, vagy a tűzvédelmi vezető azt elrendeli.

6.2. Ismétlődő oktatás:

- a) A dolgozókat évenként ismétlődő – a munkakörüknek megfelelő – ismereteket felújító, új ismereteket adó oktatásban kell részesíteni.
- b) Az oktatás tárgya:
- jelen Tűzvédelmi Szabályzat előírásai,
 - a munkaterület, munkafolyamat tűzveszélyessége,
 - megelőző tűzvédelmi rendelkezések,
 - elhelyezett tűzoltó készülék használatának ismerete,
 - a tűzjelzés lehetősége, módja, tűz-, káreset során követendő magatartás
 - oktatási kötelezettség,
 - általános használati szabályok,
 - tűzvédelmi szabályok megszegésének következménye,
 - az épület elhagyásának lehetőségei (menekülési útvonalak).

6.3. Rendkívüli oktatás:

- g) Rendkívüli oktatást kell tartani a következő esetekben :
- új tűz, vagy robbanásveszélyes anyag, gép, technológia alkalmazása esetén
 - /áthelyezett/ dolgozó részére, ha az új munkaköréhez szükséges ismeretek nem fedik át az előző munkakörre vonatkozó tűzvédelmi ismereteket
 - tűzvédelmi előírások súlyos megsértése esetén
 - munkaterületen bekövetkezett tüzeset után
 - tűzvédelmi hatóság előírása alapján
 - tűzvédelmi körülményekben beállott egyéb lényeges változásakor

6.4. A Tűzvédelmi oktatásokat a tűzvédelemmel megbízott szakember, vagy az általa megnevezett megbízott tartja meg.

6.5. Azon munkavállalók részére, akik a tűzvédelmi továbbképzésen nem tudtak részt venni, pótlólag kell a szükséges oktatást megtartani.

6.7. Az oktatás, továbbképzés megtörténtét minden esetben dokumentálni kell. A dokumentumnak tartalmazni kell az oktatás időpontját, tárgyát, az oktatott és oktató személyének aláírását. Aláírásával (nyilatkozatával) a dolgozó az oktatás illetve továbbképzés megtörténtét ismeri el, ezért e dokumentumot meg kell őrizni.

6.4. Hallgatók oktatása:

- a) A tanulmányi követelményekbe építve oktatni kell az általános és az egyes szakanyagokhoz kapcsolódó tűzvédelmi ismereteket.
- b) A hallgatóknak meg kell ismerniük a tüzesetek és a műszaki mentést igénylő balesetek, káresetek jelzésével, továbbá a tűz oltásával és a műszaki mentéssel kapcsolatos kötelezettségeiket.
- c) A hallgatók az oktatási anyag részeként el kell, hogy sajátítsák az égés feltételeit, annak kísérő jelenségeit az anyagok hőhatására történő viselkedését, a kollégiumban található veszélyforrásokat továbbá a tűz esetén tanúsítandó helyes magatartást és a menekülési útvonalak felismerését.
- d) A hallgatók tűzvédelmi oktatásáért az óraadó tanárok felelősek.

7. FEJEZET

MUNKAVÁLLALÓK TŰZJELZÉSSEL, TŰZOLTÁSSAL, MŰSZAKI MENTÉSSEL KAPCSOLATOS FELADATAI

- a) A tűzjelzéssel, tűzoltással és a műszaki mentéssel kapcsolatos feladatokat részletezve a TVSZ Tűzriadó terve tartalmazza. **(Szabályzat 4. számú melléklete)**
- b) Aki tüzet vagy annak közvetlen veszélyét észleli, illetve arról tudomást szerez, köteles azt haladéktalanul jelezni a Tűzoltóságnak.
- c) A Kollégium területén keletkezett tüzesetet, káresetet, balesetet minden munkavállaló, alkalmazott, dolgozó köteles azonnal bejelenteni az alábbi telefonszámok valamelyiken:

A tűzoltóság segélyhívószáma:	105
Mentők:	104
Rendőrség:	107
Általános segélykérő telefonszám:	112

- d) A tűzjelzésnek tartalmaznia kell:
- a tüzesetet, káreset pontos helyét címét
 - mi ég, milyen káreset történt, mi van veszélyeztetve
 - emberélet veszélyben van-e, sérülés történt-e,
 - a jelző nevét, a jelzésre használt telefonkészülék számát.
- e) A tűzjelzéssel egyidejűleg riasztani kell a munkavállalókat, a kollégiumban tartózkodó hallgatókat és a rendelkezésre álló eszközökkel meg kell kezdeni a tűzoltást, illetve el kell távolítani a veszélyben lévő személyeket, esetleges elsősegélyről a mentő megérkezéséig gondoskodni kell.
- f) A tűzoltásban, a műszaki mentésben – ellenszolgáltatás nélkül – az életkort, egészségi, fizikai állapot alapján elvárható személyes részvétellel, adatok közlésével mindenki köteles közreműködni.
- g) A munkavállalók személyenkénti feladatait a jelenlévő vezető határozza meg. A Tűzoltóság megérkezésétől kezdődően mindenki köteles a tűzoltás vezető utasításai szerint ténykedni. A tűzoltás színhelyén más személy csak a tűzoltás vezető előzetes egyeztetésével intézkedhet.
- h) Évente egy alkalommal a létesítmény területén tűzriadó gyakorlatot kell tartani. A tűzriadó tervet **a szabályzat 4. számú melléklete tartalmazza**. A gyakorlat megszervezését a Kollégium vezetője, a tűzvédelmi szakember, vagy az általuk megbízott személy végezheti. A gyakorlat megtartásáról jegyzőkönyvet kell felvenni, amelyet a tűzvédelmi iratok között meg kell őrizni. **(Jegyzőkönyv mintáját a szabályzat 5. sz. melléklete tartalmazza.)**

8. FEJEZET

AZ ANYAGOK TŰZVESZÉLYESSÉGI OSZTÁLYA

8.1. Robbanásveszélyes osztályba tartozik:

- a) a kémiai biztonságról szóló törvény szerint robbanó, fokozottan tűzveszélyes, tűzveszélyes, kismértékben tűzveszélyes anyag és keverék,
- b) az a folyadék, olvadék, amelynek zárttéri lobbanáspontja $21\text{ }^{\circ}\text{C}$ alatt van vagy nyílttéri lobbanáspontja legfeljebb $55\text{ }^{\circ}\text{C}$, vagy üzemi hőmérséklete nagyobb, mint a nyílttéri lobbanáspont $20\text{ }^{\circ}\text{C}$ -kal csökkentett értéke,
- c) az éghető gáz, gőz, köd,
- d) az a por, amely a levegővel robbanásveszélyes keveréket képez és
- e) az e rendelet hatálybalépése előtt „A” vagy „B” tűzveszélyességi osztályba sorolt anyag.

8.2. Tűzveszélyes osztályba tartozik:

- a) a szilárd éghető anyag, ha nem tartozik robbanásveszélyes osztályba,
- b) a legalább $50\text{ }^{\circ}\text{C}$ nyílttéri lobbanáspontú gázolajok, tüzelőolajok, petróleum,
- c) az a folyadék, olvadék, amelynek nyílttéri lobbanáspontja $55\text{ }^{\circ}\text{C}$ felett van, vagy üzemi hőmérséklete a nyílttéri lobbanáspontjánál legalább $20\text{ }^{\circ}\text{C}$ -kal kisebb,
- d) az a gáz, amely önmaga nem ég, de az égést táplálja, a levegő kivételével,
- e) a vonatkozó műszaki követelmény szerinti eljárással meghatározott, $150\text{ }^{\circ}\text{C}$ -nál magasabb gyulladási hőmérsékletű B-F tűzvédelmi osztályú építőanyag,
- f) az a vizes diszperziós rendszer, amelynek lobbanáspontja szabványos módszerrel nem állapítható meg, és éghetőanyag-tartalma 25%-nál nagyobb, víztartalma pedig 50%-nál kisebb és
- g) az e rendelet hatálybalépése előtt „C” vagy „D” tűzveszélyességi osztályba sorolt anyag.

8.3. Nem tűzveszélyes osztályba tartozik:

- a) a nem éghető anyag,
- b) az A1 vagy A2 tűzvédelmi osztályú építőanyag és
- c) az e rendelet hatálybalépése előtt „E” tűzveszélyességi osztályba sorolt anyag.

9. FEJEZET

A LÉTESÍTMÉNYI TŰZOLTÓSÁG MŰKÖDÉSÉNEK, SZOLGÁLATELLÁTÁSÁNAK, TGJAI DÍJJAZÁSÁNAK SZABÁLYAI

Az Apor Vilmos Katolikus Főiskola Kollégiumában létesítményi tűzoltóság nem működik, a 239/2011. (XI.18.) Korm. rendelet *“az önkormányzati és létesítményi tűzoltóságokra, valamint a hivatásos tűzoltóság, önkormányzati tűzoltóság és önkéntes tűzoltó egyesület fenntartásához való hozzájárulásra vonatkozó szabályokról”* 18. § alapján létrehozása nem előírás.

10. FEJEZET

A TEVÉKENYSÉG HELYSZÍNÉT KÉPZŐ ÉS 50 FŐNÉL NAGYOBB BEFOGADÓKÉPESSÉGŰ HELYSÉGET TARTALMAZÓ ÖNÁLLÓ RENDELTETÉSI EGYSÉG VAGY ÖNÁLLÓ RENDELTETÉSI EGYSÉGEN BELÜLI, HELYSÉGCSOPORT ESETÉBEN KIÜRÍTÉS SZÁMÍTÁSSAL IGAZOLT MEGENGEDETT MAXIMÁLIS BEFOGASÓKÉPESSÉG

Az Apor Vilmos Katolikus Főiskola Kollégiumában, a 30/1996. (XII.6.) BM rendelet *“a tűzvédelmi szabályzat készítéséről”* 3. § i) pontja szerinti 50 főnél nagyobb befogadó képességű helyiség nem található.

11. FEJEZET

AZ 50 FŐNÉL NAGYOBB BEFOGADÓKÉPESSÉGŰ HELYSÉG ESETÉBEN A MEGENGEDETT MAXIMÁLIS BEFOGASÓKÉPESSÉGNEK MEGFELELŐ HELYISÉGHASZNÁLAT MÓDJA ÉS FELELŐSE

Az Apor Vilmos Katolikus Főiskola Kollégiumában, a 30/1996. (XII.6.) BM rendelet *“a tűzvédelmi szabályzat készítéséről”* 3. § i) pontja szerinti 50 főnél nagyobb befogadó képességű helyiség nem található.

TÁBLÁZAT, AZ ELLENŐRZÉS, KARBANTARTÁS, FELÜLVIZSGÁLAT FEJEZETHEZ

(18. melléklet 54/2014. (XII. 5.) BM rendelet)

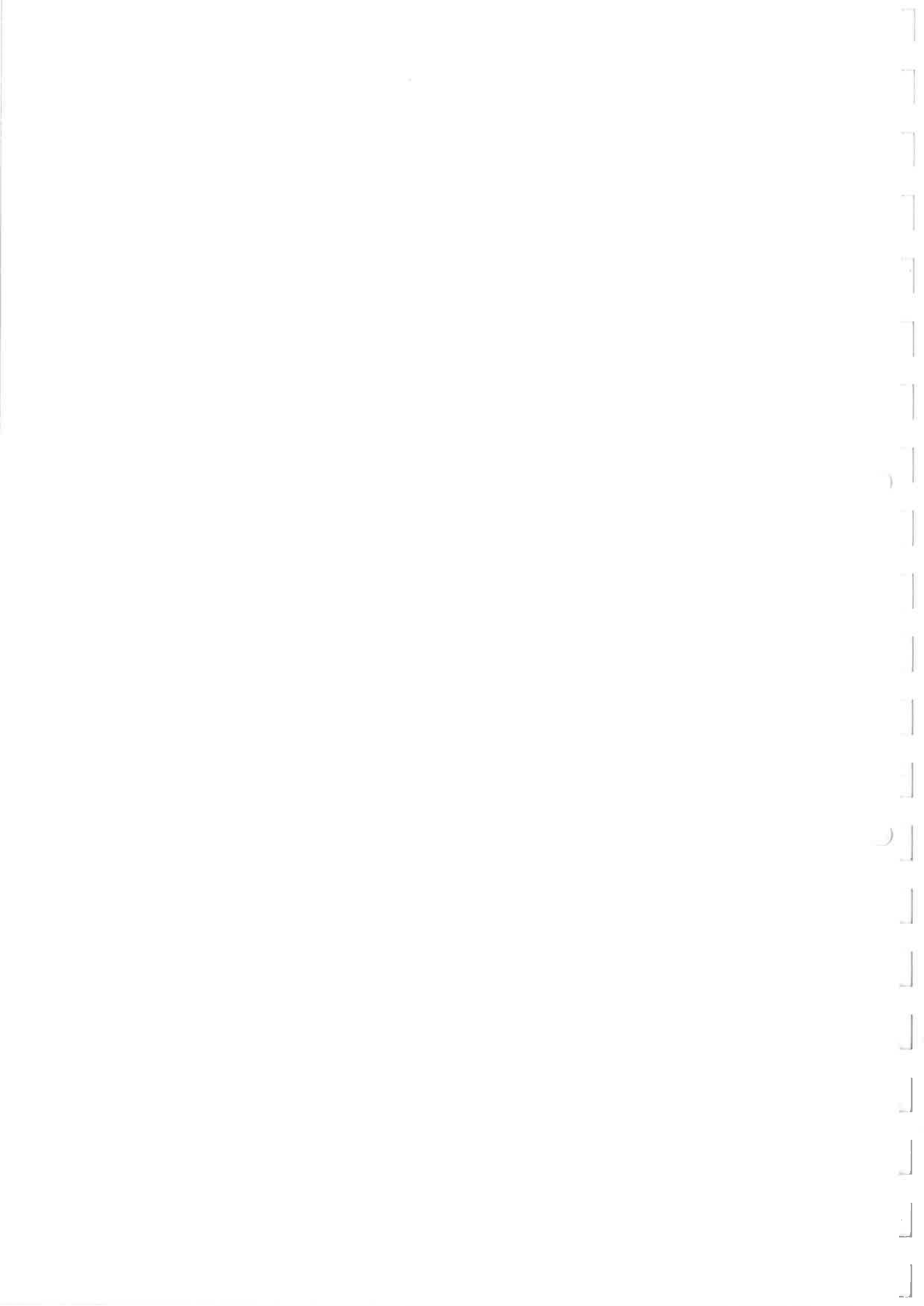
16	füstelvezető, légpótló szerkezet	3 hónap (+ 1 hét)	tűzvédelmi üzemeltetési napló	6 hónap (+ 1 hét)	tűzvédelmi üzemeltetési napló	Az időszakos felülvizsgálattal egyidejűleg	tűzvédelmi üzemeltetési napló
17	füstelszívó, légpótló ventilátor	3 hónap (+ 1 hét)	tűzvédelmi üzemeltetési napló	6 hónap (+ 1 hét)	tűzvédelmi üzemeltetési napló	Az időszakos felülvizsgálattal egyidejűleg	tűzvédelmi üzemeltetési napló
18	füstmentesítő ventilátor	3 hónap (+ 1 hét)	tűzvédelmi üzemeltetési napló	6 hónap (+ 1 hét)	tűzvédelmi üzemeltetési napló	Az időszakos felülvizsgálattal egyidejűleg	tűzvédelmi üzemeltetési napló
19	hő és füst elleni védelem megoldásai	3 hónap (+ 1 hét)	tűzvédelmi üzemeltetési napló	6 hónap (+ 1 hét)	tűzvédelmi üzemeltetési napló	Az időszakos felülvizsgálattal egyidejűleg	tűzvédelmi üzemeltetési napló
20	füstcsappantyú, zsalu	3 hónap (+ 1 hét)	tűzvédelmi üzemeltetési napló	6 hónap (+ 1 hét)	tűzvédelmi üzemeltetési napló	Az időszakos felülvizsgálattal egyidejűleg	tűzvédelmi üzemeltetési napló
21	füstgátló nyílászáró	3 hónap (+ 1 hét)	tűzvédelmi üzemeltetési napló	6 hónap (+ 1 hét)	tűzvédelmi üzemeltetési napló	Az időszakos felülvizsgálattal egyidejűleg	tűzvédelmi üzemeltetési napló
22	mobil füstkötény	3 hónap (+ 1 hét)	tűzvédelmi üzemeltetési napló	6 hónap (+ 1 hét)	tűzvédelmi üzemeltetési napló	Az időszakos felülvizsgálattal egyidejűleg	tűzvédelmi üzemeltetési napló
23	biztonsági tápforrásnak minősülő dízelaggregátor	1 hónap (+ 3 nap)	tűzvédelmi üzemeltetési napló	6 hónap (+ 1 hét)	tűzvédelmi üzemeltetési napló	Az időszakos felülvizsgálattal egyidejűleg	tűzvédelmi üzemeltetési napló
23	biztonsági tápforrásnak minősülő akkumulátor, szünetmentes tápegység	1 nap (+ 3 nap)	tűzvédelmi üzemeltetési napló	6 hónap (+ 1 hét)	tűzvédelmi üzemeltetési napló	Az időszakos felülvizsgálattal egyidejűleg	tűzvédelmi üzemeltetési napló



TÁBLÁZAT, AZ ELLENŐRZÉS, KARBANTARTÁS, FELÜLVIZSGÁLAT FEJEZETHEZ

(18. melléklet 54/2014. (XII. 5.) BM rendelet)

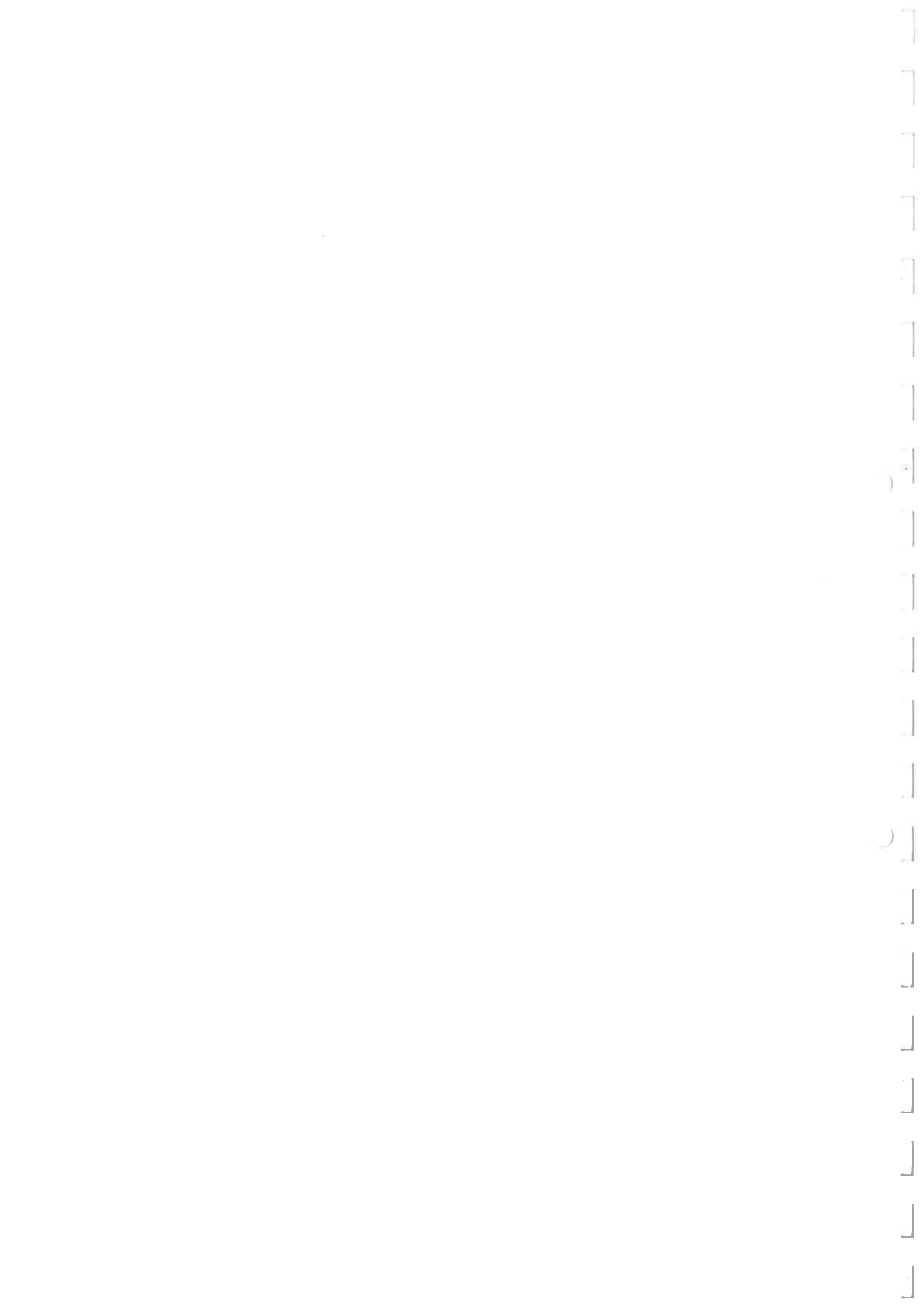
8	tűzoltósági kulcsszéf	1 nap	tűzvédelmi üzemeltetési napló	6 hónap (+ 1 hét)	tűzvédelmi üzemeltetési napló	Az időszakos felülvizsgálattal egyidejűleg	tűzvédelmi üzemeltetési napló
9	tűzoltósági rádióerősítő	nincs követelmény		6 hónap (+ 1 hét)	tűzvédelmi üzemeltetési napló	Az időszakos felülvizsgálattal egyidejűleg	tűzvédelmi üzemeltetési napló
10	tűzoltó felvonó	3 hónap (+ 1 hét)	tűzvédelmi üzemeltetési napló	12 hónap (+ 1 hét)	tűzvédelmi üzemeltetési napló	Az időszakos felülvizsgálattal egyidejűleg	tűzvédelmi üzemeltetési napló
11	evakuációs hangrendszer	1 nap	tűzvédelmi üzemeltetési napló	6 hónap (+ 1 hét)	tűzvédelmi üzemeltetési napló	Az időszakos felülvizsgálattal egyidejűleg	tűzvédelmi üzemeltetési napló
12	biztonsági világítás	1 hónap	tűzvédelmi üzemeltetési napló	12 hónap (+ 1 hét)	tűzvédelmi üzemeltetési napló	Az időszakos felülvizsgálattal egyidejűleg	tűzvédelmi üzemeltetési napló
13	pánikzár, vészkijárat zár, vészkiárat biztosító rendszer	Minden rendezvény előtt, de legalább 3 hónap (+ 1 hét)	tűzvédelmi üzemeltetési napló	6 hónap (+ 1 hét)	tűzvédelmi üzemeltetési napló	Az időszakos felülvizsgálattal egyidejűleg	tűzvédelmi üzemeltetési napló
14	tűzgátló nyílászárók	1 hónap	tűzvédelmi üzemeltetési napló	6 hónap (+ 1 hét)	tűzvédelmi üzemeltetési napló	Az időszakos felülvizsgálattal egyidejűleg	tűzvédelmi üzemeltetési napló
15	tűzgátló lezárások	nincs követelmény		6 hónap (+ 1 hét)	tűzvédelmi üzemeltetési napló	Az időszakos felülvizsgálattal egyidejűleg	tűzvédelmi üzemeltetési napló



TÁBLÁZAT, AZ ELLENŐRZÉS, KARBANTARTÁS, FELÜLVIZSGÁLAT FEJEZETHEZ

(18. melléklet 54/2014. (XII. 5.) BM rendelet)

1	érintett műszaki megoldás	üzemeltetői ellenőrzés		időszakos felülvizsgálat		karbantartás	
		ciklusidő	dokumentálás szükségessége és módja	ciklusidő	dokumentálás szükségessége és módja	ciklusidő	dokumentálás szükségessége és módja
3	tűzoltó készülék	3 hónap (+ 1 hét)	tűzvédelmi üzemeltetési napló	nincs követelmény		6 hónap (+ 1 hónap) ¹⁾ 12 hónap (+ 1 hónap), ²⁾ 5 év (+ 2 hónap), 10 év (+ 2 hónap)	tűzvédelmi üzemeltetési napló
4	fali tűzcsap, vízforrások a természetes vízforrás kivételével, nyomásfokozó szivattyú, száraz oltóvízvezeték	6 hónap (+ 1 hét)	tűzvédelmi üzemeltetési napló	12 hónap (+ 1 hét)	tűzvédelmi üzemeltetési napló	Az időszakos felülvizsgálattal egyidejűleg	tűzvédelmi üzemeltetési napló
5	beépített tűzjelző berendezés	1 nap,	tűzvédelmi üzemeltetési napló	6 hónap (+ 1 hét), 12 hónap (+ 1 hét)	tűzvédelmi üzemeltetési napló	Az időszakos felülvizsgálattal egyidejűleg	tűzvédelmi üzemeltetési napló
		1 hónap,					
		3 hónap (+ 1 hét)					
6	beépített „GÁZZAL OLTÓ” tűzoltó berendezés	1 hét,	tűzvédelmi üzemeltetési napló	12 hónap (+ 1 hét)	tűzvédelmi üzemeltetési napló	Az időszakos felülvizsgálattal egyidejűleg	tűzvédelmi üzemeltetési napló
		1 hónap					
		1 nap,					
		1 hét,					
7	beépített „SPINKLER” tűzoltó berendezés	1 nap	tűzvédelmi üzemeltetési napló	6 hónap (+ 1 hét)	tűzvédelmi üzemeltetési napló	Az időszakos felülvizsgálattal egyidejűleg	tűzvédelmi üzemeltetési napló
		1 hónap					
7	tűz- és hibajelző berendezés	1 nap	tűzvédelmi üzemeltetési napló	6 hónap (+ 1 hét)	tűzvédelmi üzemeltetési napló	Az időszakos felülvizsgálattal egyidejűleg	tűzvédelmi üzemeltetési napló
		1 hónap					



AZ ALKALOMSZERŰ TŰZVESZÉLYES TEVÉKENYSÉG VÉGZÉSÉNEK FELTÉTELEI

Sorszám:

1. A munkavégzés helye:

2. A munkavégzés ideje: 201..... hó nap..... órától
201..... hó nap..... óráig.

3. A tevékenység megnevezése pontos leírása:

.....
.....
.....

5. A munkát végző(k) neve:

A tűzvédelmi szakvizsga bizonyítvány száma:

.....
.....
.....

6. A munka közben megtartandó tűzvédelmi szabályok, előírások:

.....
.....
.....

Dátum:

A munkát elrendelő aláírása

7. A tevékenység helyszíne szerinti létesítmény vezetőjének vagy megbízottjának – a helyi sajátosságoknak megfelelő – kiegészítő tűzvédelmi előírásai:

.....
.....

Dátum:

Engedélyező személy aláírása

8. A munkavégzésre meghatározott feltételekkel és kiegészítésben (6-7. pont) felsorolt megelőző tűzvédelmi előírásokat tudomásul vettem, azok megtartásáért büntetőjogi felelősséget vállalok. A tűzveszélyes tevékenység befejezése után a helyszínt átvizsgálom, az esetleges tűzveszélyt megszüntetem és a tevékenység befejezését a feltételeket meghatározójának jelentem.

Dátum:

A munkát végző aláírása

9. A munka befejezését tudomásul vettem, a munkavégzés helyszínét átvettem:

Dátum:

Engedélyező vagy megbízottjának aláírása

VILLAMOS TÁPLÁLÁSÚ MENEKÜLÉSI ÚTIRÁNYT JELZŐ BIZTONSÁGI JELZÉSEK
HAVI ÜZEMELTETŐI ELLENŐRZÉSI NAPLÓJA

*Az üzemeltetői ellenőrzéssel megbízott, ezen melléklet szerint az elektromos menekülési útvonalat jelzők működését havonta köteles ellenőrizni és az ellenőrzés tényét aláírással igazolni.
 Működőképességet a táblázatban Megfelelő működés esetén MF illetve Nem megfelelő működés esetén NMF jelzést kell alkalmazni. Amennyiben hibát észlel az ellenőrzést végző, azt a vezetője irányába azonnal köteles jelezni!*

Sorsz	Telepítési helye	201... évi ellenőrzés dátuma					
		Január	Február ...	Március	Április	Május	Június
1	Főbejárat kapu felett						
2	Fsz. J 040 ajtó felett						
3	Fsz. iroda előtti folyosó J 038 ajtó felett						
4	Fsz. folyosó J 009 ajtó felett						
5	Fsz. folyosó J 010 ajtó melletti falon						
6	Fsz. folyosó em. feljáró előtt						
7	Fsz. körfolyosó J 022 ajtó felé						
8	Fsz. tantermi folyosó J 024 ajtó felett						
9	Fsz. tantermi folyosó udvari kijárat felett						
10	Fsz. lépcsőház kijárat felett						
11	I. em. lépcsőház J 101 ajtó felett						
12	I. em. folyosón lépcsőház felé tüzoltó készülék felett						
13	I. em. lépcsőház kijárat felett						
14	II. em. folyosó lépcsőház felé						
15	III. em. folyosón lépcsőház felé						
Ellenőrzést végző aláírása:							

VILLAMOS TÁPLÁLÁSÚ MENEKÜLÉSI ÚTIRÁNYT JELZŐ BIZTONSÁGI JELZÉSEK
HAVI ÜZEMELTETŐI ELLENŐRZÉSI NAPLÓJA

*Az üzemeltetői ellenőrzéssel megbízott, ezen melléklet szerint az elektromos menekülési útvonalat jelzők működését havonta köteles ellenőrizni és az ellenőrzés tényét aláírással igazolni.
 Működőképességet a táblázatban Megfelelő működés esetén MF illetve Nem megfelelő működés esetén NMF jelzést kell alkalmazni.
 Amennyiben hibát észlel az ellenőrzést végző, azt a vezetője irányába azonnal köteles jelezni!*

Sorsz	Telepítési helye	201... évi ellenőrzés dátuma					
		Június	Auguszt. ...	Szeptem.	Október	Novem.	December
1	Főbejárat kapu felett						
2	Fsz. J 040 ajtó felett						
3	Fsz. iroda előtti folyosó J 038 ajtó felett						
4	Fsz. folyosó J 009 ajtó felett						
5	Fsz. folyosó J 010 ajtó melletti falon						
6	Fsz. folyosó em. feljáró előtt						
7	Fsz. körfolyosó J 022 ajtó felé						
8	Fsz. tantermi folyosó J 024 ajtó felett						
9	Fsz. tantermi folyosó udvari kijárat felett						
10	Fsz. lépcsőház kijárat felett						
11	I. em. lépcsőház J 101 ajtó felett						
12	I. em. folyosón lépcsőház felé tűzoltó készülék felett						
13	I. em. lépcsőház kijárat felett						
14	II. em. folyosó lépcsőház felé						
15	III. em. folyosón lépcsőház felé						
Ellenőrzést végző aláírása:							



**APOR VILMOS KATOLIKUS FŐISKOLA
SZENT JÓZSEF KOLLÉGIUM**

2600 Vác, Honvéd u. 13.

TŰZRIADÓ TERV

Készült: 2017.04.20.

Készítette: Simon Krisztián tűzvédelmi főelőadó V-TF-1/9/2013

Handwritten text, possibly a title or header, appearing as bleed-through from the reverse side of the page.

Handwritten text, possibly a title or header, appearing as bleed-through from the reverse side of the page.

Handwritten text at the bottom of the page, appearing as bleed-through from the reverse side.

TŰZRIADÓ TERV

1. A TŰZJELZÉS MÓDJA

Aki tüzet vagy annak közvetlen veszélyét észleli, illetve arról tudomást szerez, köteles azt haladéktalanul jelezni a Tűzoltóságnak.

A kollégium területén automata tűzjelző van kiépítve, az épület folyosóin elhelyezett tűzjelző kézi jelzésadónak megnyomásával lehet az épületben tartózkodókat riasztani.

Az automata tűzjelző központi kezelőszerve a portaszolgálaton van elhelyezve, ide érkeznek a jelzések.

A portaszolgálat minden egyéb feladatot megelőzve köteles továbbítani a jelzést a Tűzoltóságnak. A tűz jelzésére a portaszolgálaton mobiltelefon áll rendelkezésre!

A Tűzoltóság értesítését követően a portaszolgálat meggyőződik a tűz valódiságáról.

Amennyiben a jelzés téves volt, abban az esetben értesíteni kell a Tűzoltóságot, hogy szüntessék meg a helyszínre vonulást.

A Kollégium területén keletkezett tüzesetet, káresetet, balesetet minden munkavállaló, alkalmazott, dolgozó vagy hallgató köteles azonnal bejelenteni az alábbi telefonszámok valamelyikén:

A tűzoltóság segélyhívószáma:	105
Mentők:	104
Rendőrség:	107
Általános segélykérő telefonszám:	112

A tűzjelzésnek minden esetben tartalmaznia kell:

- a tüzeset (káreset) pontos helyét, címét,
- milyen káreset történt, mi van veszélyeztetve, mi ég,
- emberélet van- e veszélyben,
- a jelentést tevő nevét, a jelzésre használt távbeszélő számát.

A tűzoltóság közreműködése nélkül eloltott, illetve az emberi beavatkozás nélkül megszünt tüzet is köteles minden dolgozó bejelenteni, a Tűzoltó parancsnokság felé és a kár helyszínét a tűzvizsgálat vezetőjének intézkedésig változatlanul hagyni.

2. A LÉTESÍTMÉNYBEN TARTÓZKODÓK RIASZTÁSÁNAK RENDJE

A kollégium épületében beépített automata tűzjelző rendszer működik, a kézi jelzésadók megnyomásával elindítható a tűzjelző szirénája.

A 24 órás portaszolgálat személyes értesítése esetén a portás, a tűzjelző központon keresztül is elindíthatja a rendszer szirénáját.

Az automata tűzjelző készülék meghibásodása esetén emeletenként 3-szor a „TŰZ VAN!” mondat kiabálásával kell jelezni a vészhelyzetet.

3. AZ ÉPÜLET ELHAGYÁSÁNAK MÓDJA

Az emeletekről a lépcsőházon keresztül lehet a földszintre jutni, majd innen a vészkijáraton a hátsó udvarra, ahol a salakpályán a gyülekezésre kijelölt hely található, vagy a főbejáraton keresztül közvetlenül az utcára.

4. TŰZ ESETÉN A MUNKAVÁLLALÓK SZÜKSÉGES TENNIVALÓI

Tűz esetén a tűzoltás, mentés vezetője a kollégium igazgatója, akadályoztatása esetén a helyettese. Jelenlétük nélkül a jelenlévő alkalmazott, vagy tanár, majd a helyszínre érkező felsőbb vezető.

A tűzoltás és mentési munkálatok szervezettsége, hatékonysága érdekében a következőkben felsorolt feladatokra személyeket kell kijelölni:

- műszakis,
- rendfenntartó,
- kiürítő,
- elsősegélynyújtó,
- tűzoltó.

MŰSZAKIS

Ellátja: **Portaszolgálat**

Feladata: szükség esetén a létesítmény, vagy annak meghatározott területeinek műszaki vonatkozású szakfeladatainak ellátása (pld: áramtalanítás, szakaszolás, gázlezárás, stb.)

RENDFENNTARTÓ

Ellátja: **a kollégiumban tartózkodó tanárok**

Feladata: a tűz környezetében, illetve a létesítmény területén a rend és a fegyelem fenntartása, illetéktelenek távoltartása.

KIÜRÍTŐ

Ellátja: **anyagmentésre kijelölt személyek** (pld: férfi pedagógusok)

Feladata: a tűz helyszínén vagy környezetében lévő tárgyak, anyagok mentése, eltávolítása.

ELSŐSEGÉLYNYÚJTÓ

Ellátja: **a kollégiumi tanár**

Feladata: a sérültek ellátása, szükség esetén a Mentők 104 értesítése.

TŰZOLTÓ CSOPORT

Feladata: a tűz tovaterjedésének megakadályozása, illetve a tűz eloltása.

5. A TŰZ OLTÁSÁRA IGÉNYBEVEHETŐ ESZKÖZÖK FELSZERELÉSEK

Kézi tűzoltó készülékek:

Az előírt tűzoltó készülékek elhelyezési helyét a mellékelt rajzon jelölve találja, jól láthatóan megjelölt helyen kell, könnyen hozzáférhetően a veszélyeztetett hely közelében elhelyezni és állandóan használható, üzemképes állapotban tartani, hozzáférhetőségét semmi nem akadályozhatja.

Használata: a biztosító szeget el kell távolítani, a készülék tömlőjét a tűzre irányítani és a kart megnyomni, szakaszosan működtethető.

Fali tűzcsapok:

A földszinti folyosón 2 db fali tűzcsap található, elhelyezési helyüket a mellékelt rajzon jelölve találja, jól láthatóan megjelölt helyen kell, könnyen hozzáférhetően és állandóan használható, üzemképes állapotban tartani, hozzáférhetőségét semmi nem akadályozhatja.

Az elektromos berendezések tűzét vízzel oltani tilos és életveszélyes!

6. A KÖZMŰVEZETÉKEK ELZÁRÁSA

Elektromos áram:

Az épület teljes áramtalanítása, a főbejárat előterében, a portával szemben lévő falon elhelyezett Tűzvédelmi Főkapcsolókkal lehetséges.

Az épület elektromos hálózata két külön részre osztott 2 db Tűzvédelmi főkapcsolóval áramtalanítható.

Gáz:

A gázvezeték főelzárója az udvarról megközelíthető, az épület külső falán elhelyezett gázmérő szekrényben van.

Víz:

A földszinti folyosókon 2 db fali tűzcsap található.

A kollégium épületéhez az oltóvíz szükségletet, a közterületen 100 méteren belül elhelyezett 2 db föld feletti tűzcsap biztosítja.

A mellékletként szereplő alaprajzokon és helyszínrajzon a közművek jelölése pontosan megtalálható!

7. TŰZ ESETÉN ÉRTEŚITENDŐ HATÓSÁGOK – SZEMÉLYEK TELEFONSZÁMA

- Tűzoltóság segélyhívás:	112
- Váci Tűzoltó parancsnokság:	27/314-005
- Mentők:	104
- Rendőrség:	107
- Kollégium vezetője: (Libor Józsefné dr)	20/217-2243
- Műszaki Informatikai Igazgató (Bacsa Tamás)	30/584-8610
- Tűzvédelmi megbízott (Simon Krisztián):	70/946-8089

8. FŐBB VESZÉLYFORRÁSOK MEGNEVEZÉSE

KÉMIA – FIZIKA TEREM ÉS SZERTÁR

A helyiség bejáratánál és a helyiségben jól látható helyen a tűz- vagy robbanásveszélyre, valamint a vonatkozó előírásokra figyelmeztető és tiltó rendelkezéseket tartalmazó biztonsági jelet kell elhelyezni.

Robbanásveszélyes osztályba tartozó anyag nem tárolható tetőtérben, pinceszinti helyiségben, továbbá 300 liter vagy 300 kg mennyiség felett egyéb, nem tárolásra tervezett helyiségben.

Éghető folyadék csak a folyadék hatásának ellenálló, a folyadékra gyújtási veszélyt nem jelentő, jól zárható edényben tárolható.

Az edények csak kiöntőnyílásukkal felfelé, lezárt állapotban tárolhatók és szállíthatók.

Kiürített, de ki nem tisztított edények tárolására és szállítására a megtöltöttekre vonatkozó előírások irányadók. A tárolható anyagmennyiség a tárolóedények űrtartalmának összesített értékét jelenti.

Az I-III. tűzveszélyességi fokozatú folyadékot és a robbanásveszélyes osztályú aeroszolt nem éghető anyagú polcon vagy előírás szerinti szekrényben kell tárolni.

I-II. tűzveszélyességi fokozatú folyadékok maximum 20 liter űrtartalmú tárolóeszközben tárolhatók.

20 litert meghaladó mennyiségű I-II. tűzveszélyességi fokozatú folyadék egy helyiségen belüli tárolása esetén legalább 1 db szóróeszközt, továbbá

- legfeljebb 1 liter űrtartalmú tárolóedény alkalmazásánál legalább 0,02 m³ mennyiségű felítató anyagot,
- 1 litert meghaladó űrtartalmú tárolóedény alkalmazásánál legalább 0,05 m³ mennyiségű felítató anyagot kell a tárolás helyétől legfeljebb 15 méter távolságra tartani.

Csak a rendeltetésnek megfelelő tevékenységhez szükséges, legfeljebb a táblázat szerint meghatározott mennyiségű I-III. tűzveszélyességi fokozatú folyadék és robbanásveszélyes osztályú aeroszol tárolható.

Nem tárolásra tervezett helyiségben maximálisan tárolható éghető folyadékok és robbanásveszélyes osztályú aeroszlok:

A helyiség alapterülete (m ²)	I-II. tűzveszélyességi fokozatú folyadékok és robbanásveszélyes osztályú aeroszol megengedett mennyisége (liter)	III. tűzveszélyességi fokozatú folyadék megengedett mennyisége (liter)
0-50	10	30
50-500	20	40
500-	30	60

Az előző bekezdés szerinti anyagok maximális tárolási mennyisége

- fémszekrényben 20 liter,
- robbanásgátló szekrényben 50 liter,
- folyadéktárolásra alkalmas tűzálló szekrényben 60 liter.

A bekezdésben szereplő szekrényeken kívül legfeljebb 5 liter anyagmennyiség tárolható helyiségként.

Berendezési tárgyakat, anyagokat csak úgy szabad elhelyezni, tárolni, hogy az a személyek mozgását, szükség esetén menekülését nem akadályozhatja.

A helyiségek természetes és mesterséges szellőztetéséről gondoskodni kell,

Elektromos berendezéseket felügyelet nélkül üzemeltetni nem szabad;

A helyiségekben csak kifogástalan műszaki állapotú, engedélyezett típusú, rendeltetészerű használatra alkalmas és rendeltetészerűen, a biztonsági előírások megtartásával működtetett berendezések, eszközök használhatóak.

Lámpatestekre éghető anyagú dekorációt elhelyezni nem szabad,

A helyiségek rendszeres takarításáról gondoskodni kell;

Papírkosárba, égő, vagy környezetére még gyújtási vagy robbanási veszélyt jelentő anyagot dobni tilos.

A helyiségeket rendeltetésüknek megfelelően szabad használni,

A munka befejezésekor a termet utolsónak elhagyó személy köteles ellenőrizni a tűzvédelmi használati szabályok érvényesülését, az esetleges szabálytalanságot megszüntetni, a villamos fogyasztó-berendezéseket feszültség mentesítését elvégezni.

9. EGYÉB RENDELKEZÉSEK

A tűzriadó terv egy példányát, a létesítmény helyszínrajzával, a portán kell elhelyezni.

A tűzriadó tervet a tűzvédelmi megbízott köteles naprakész állapotban tartani, az esetleges változásokat folyamatosan átvezetni.

Évente egy alkalommal a létesítmény területén tűzriadó gyakorlatot kell tartani.

A gyakorlat megszervezését a kollégium igazgatója, a tűzvédelmi szakember, vagy az általuk megbízott személy végezheti. A gyakorlat megtartásáról jegyzőkönyvet kell felvenni, amelyet a tűzvédelmi iratok között meg kell őrizni.

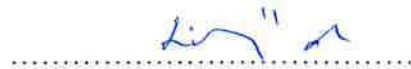
Vác 2017. 05. 01.

Készítette:



Simon Krisztián
Tűzvédelmi főelőadó

Kiadja:



Fülöpné dr. Erdő Mária
Rektor *h.*

SEGÉLYKÉRŐ TELEFONSZÁM



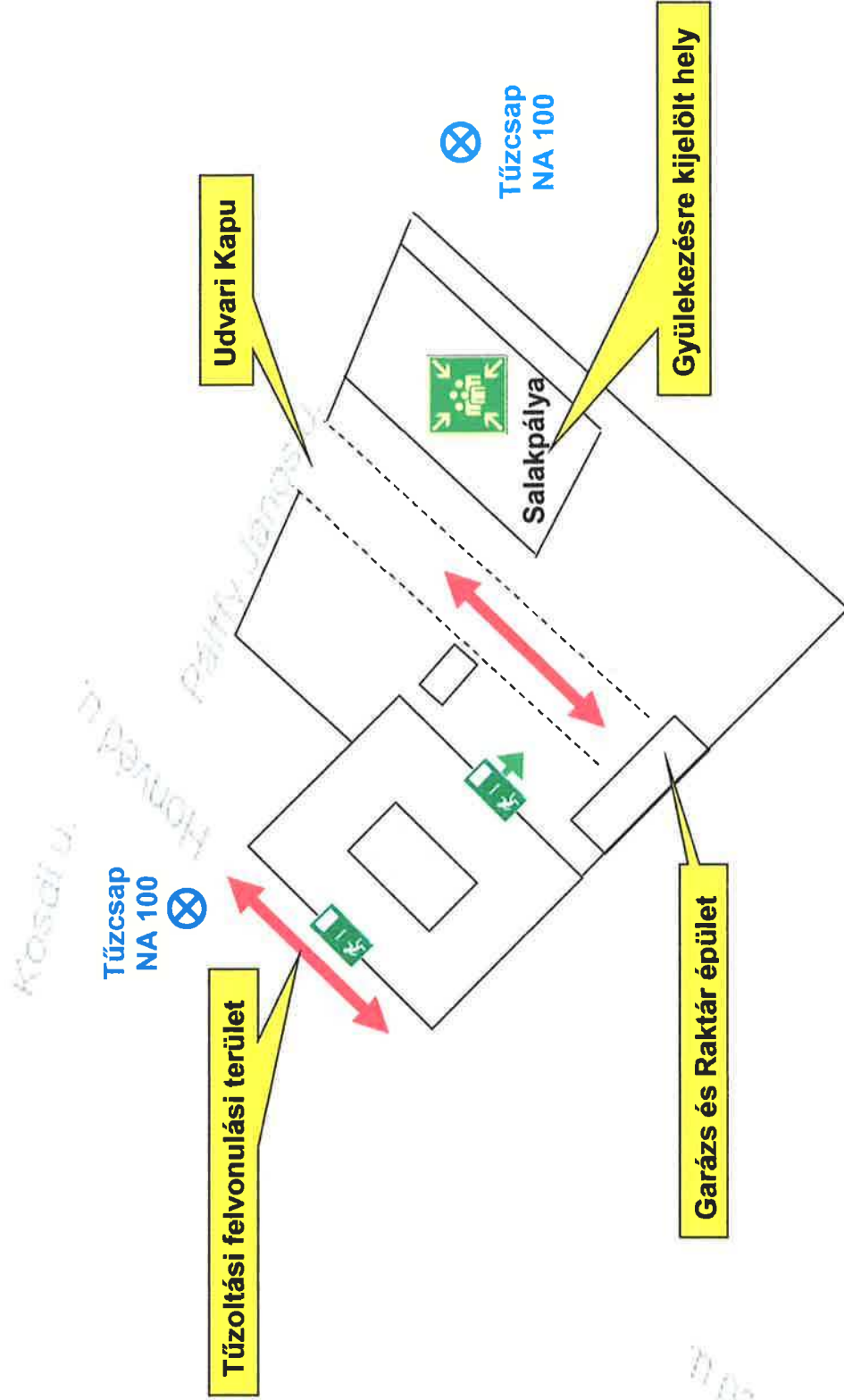
105 vagy 112

TŰZRIADÓ TERV

APOR VILMOS KATOLIKUS FŐISKOLA - SZENT JÓZSEF KOLLÉGIUM
(2600 Vác, Honvéd u. 13.)



HELYSZÍNRAJZ



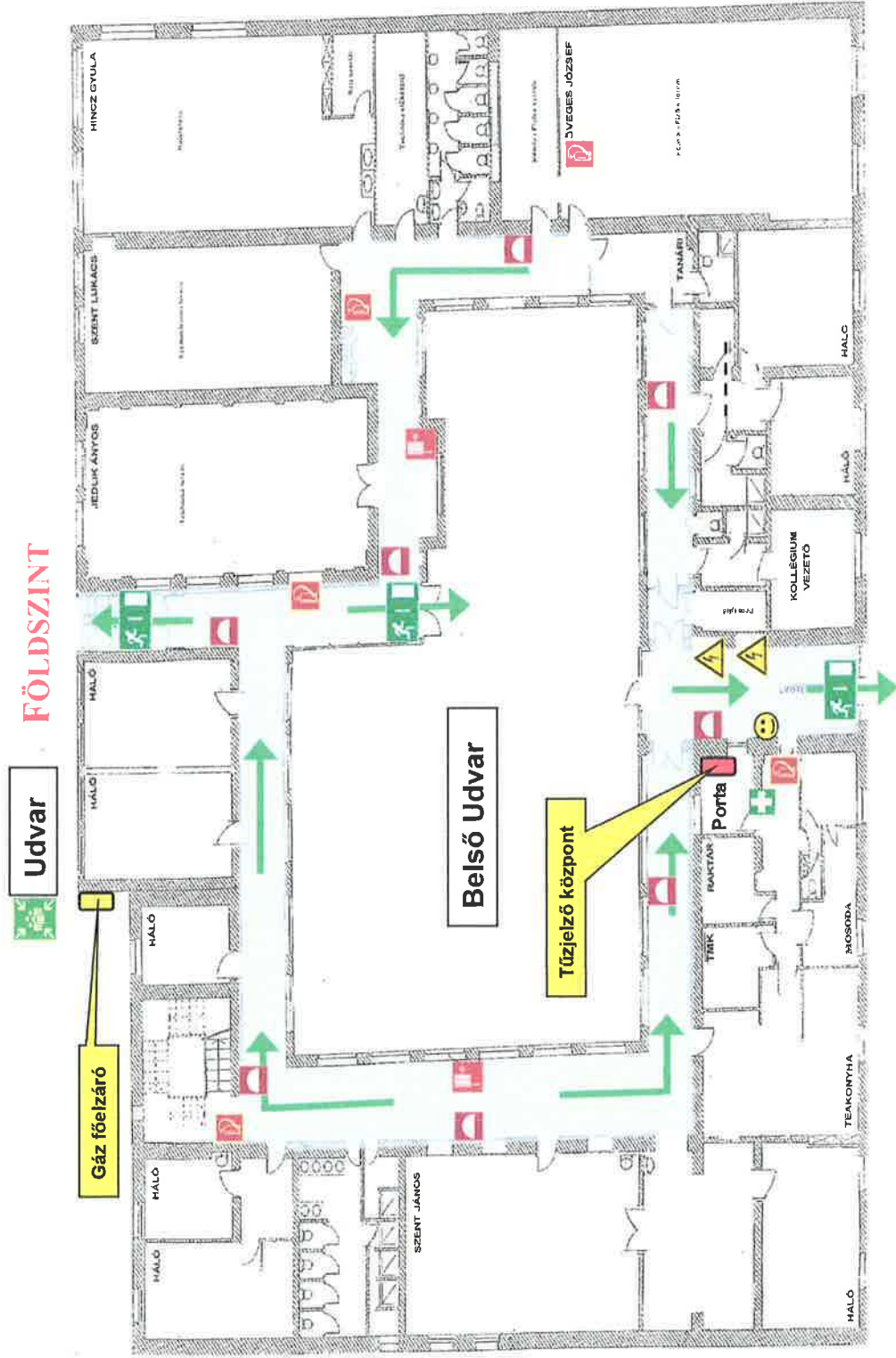
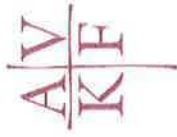
SEGÉLYKÉRŐ TELEFONSZÁM

105 vagy 112



TŰZRIADÓ TERV

APOR VILMOS KATOLIKUS FŐISKOLA - SZENT JÓZSEF KOLLÉGIUM
(2600 Vác, Honvéd u. 13.)



Tűzoltó készülék



Elsősegélynyújtó hely



Tűzjelző kézi jelzésadó



Kijelölt gyülekezőhely



Fali tűzcsap



Villamos áramtalanító



Menekülési útirány



Vészkijárat



Ön itt áll

SEGÉLYKÉRŐ TELEFONSZÁM

105 vagy 112

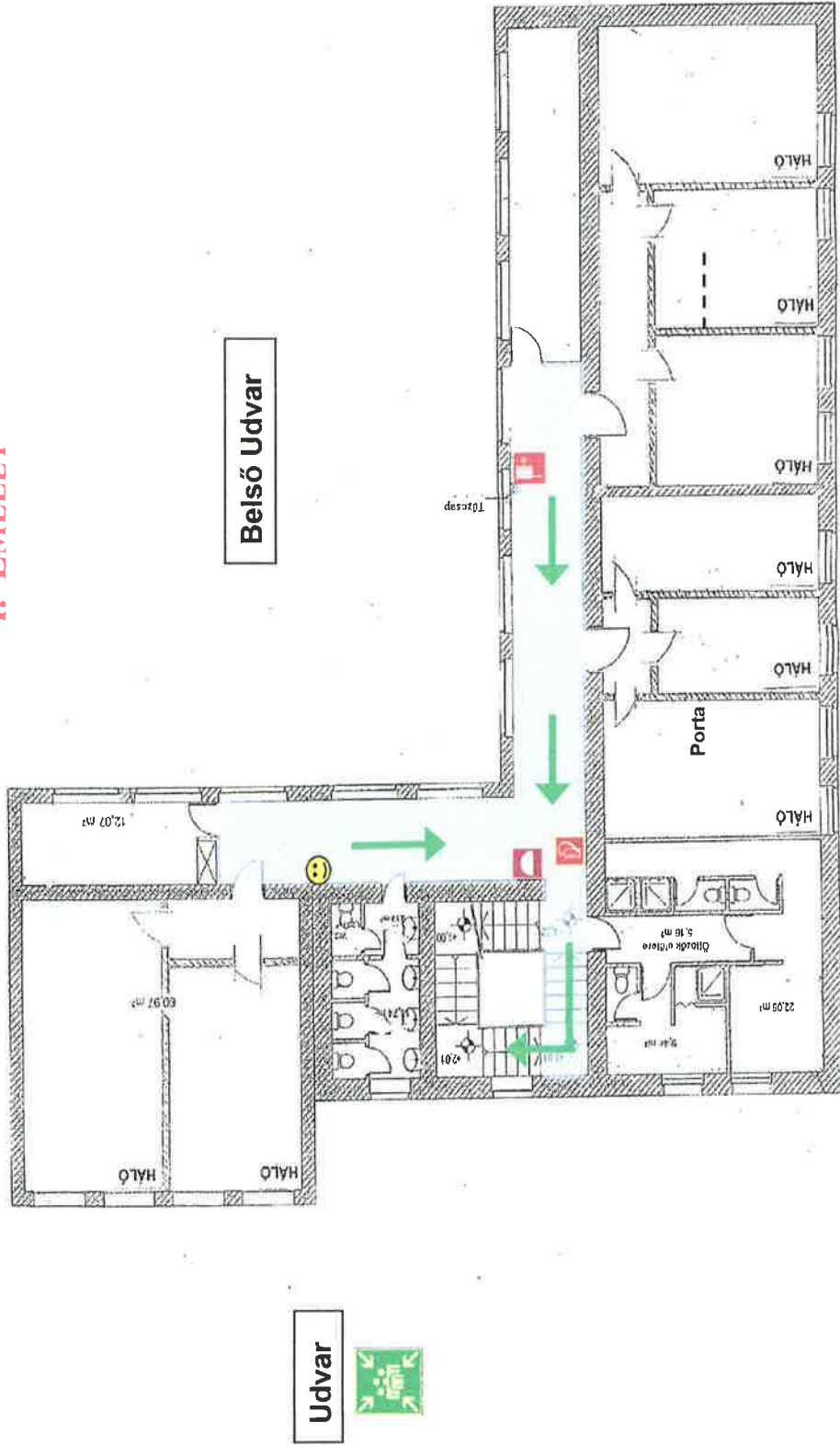


TŰZRIADÓ TERV

APOR VILMOS KATOLIKUS FŐISKOLA - SZENT JÓZSEF KOLLÉGIUM
(2600 Vác, Honvéd u. 13.)



I. EMELET



Tűoltó készülék



Elsősegélynyújtó hely



Tűjelző kézi jelzésadó



Kijelölt gyülekezőhely



Fali tűzcsap



Villamos áramtalanító



Menekülési útirány



Vészkijárat



Ön itt áll (You are here)

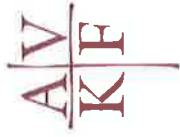
SEGÉLYKÉRŐ TELEFONSZÁM



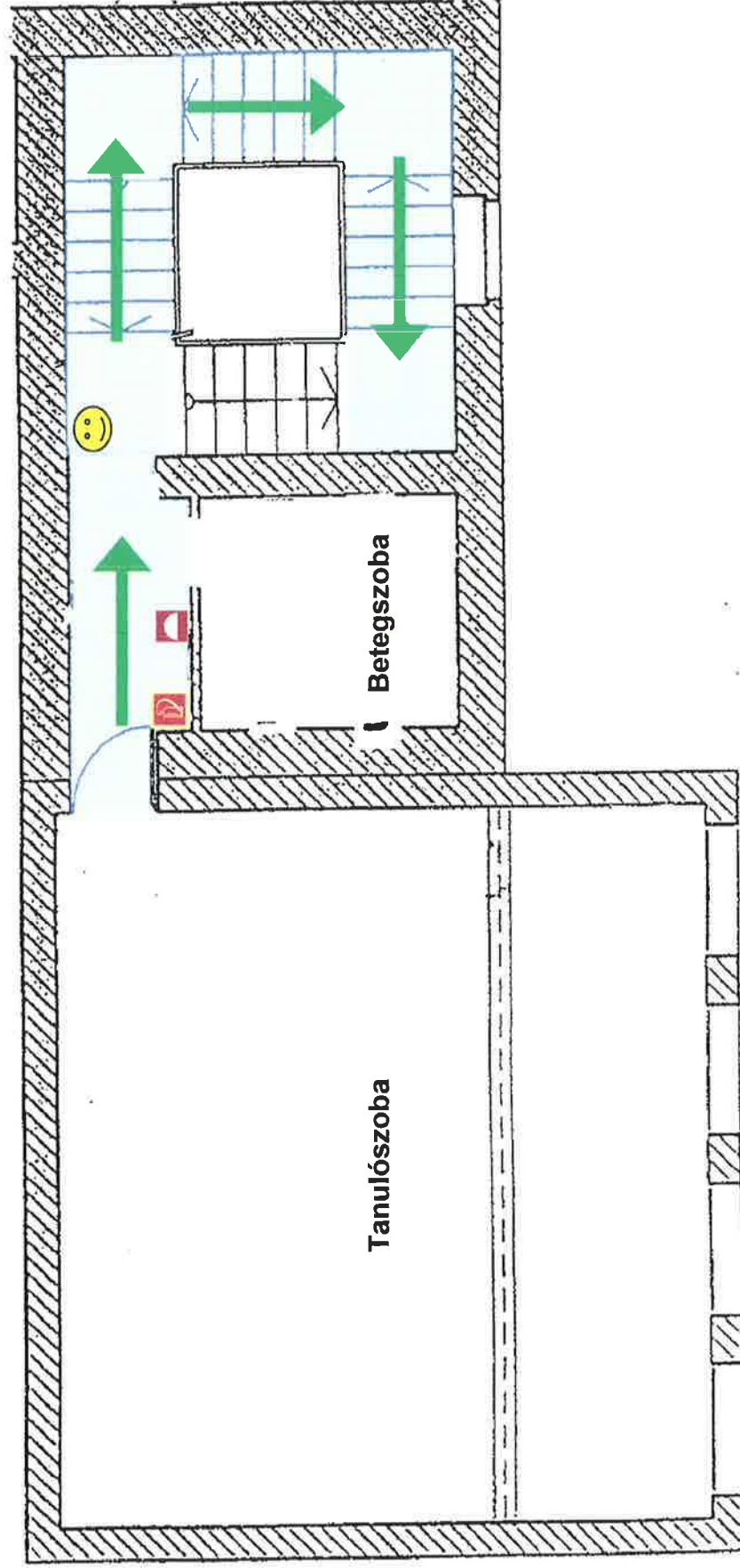
105 vagy 112

TŰZRIADÓ TERV

APOR VILMOS KATOLIKUS FŐISKOLA - SZENT JÓZSEF KOLLÉGIUM
(2600 Vác, Honvéd u. 13.)



II. EMELET



Tűzoltó készülék



Tűzjelző kézi jelzésadó



Elsősegélynyújtó hely



Kijelölt gyülekezőhely



Fali tűzcsap



Menekülési útirány



Villamos áramtalanító



Vészkijárat



Ön itt áll

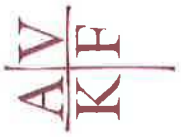
SEGÉLYKÉRŐ TELEFONSZÁM

105 vagy 112

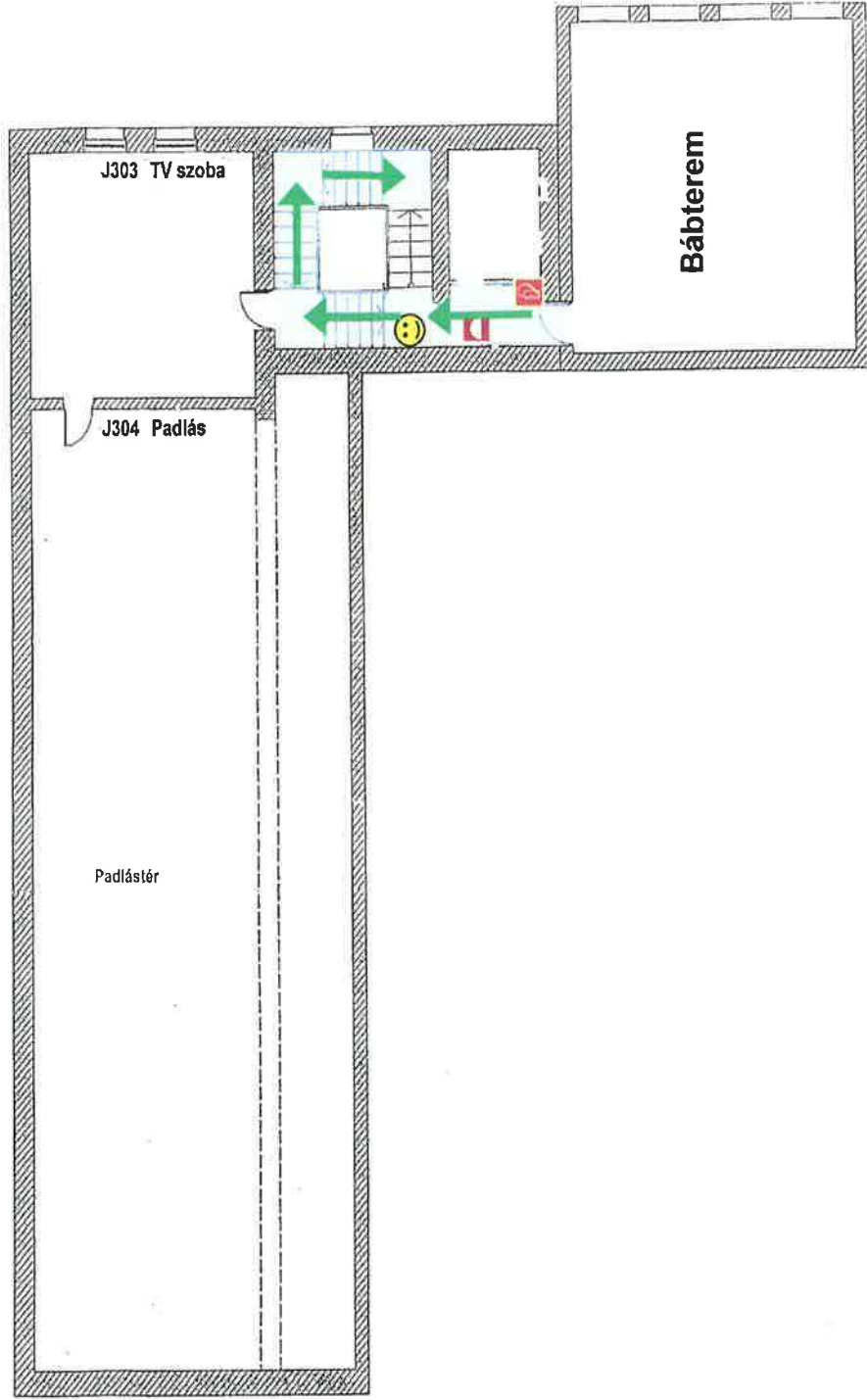


TŰZRIADÓ TERV

APOR VILMOS KATOLIKUS FŐISKOLA - SZENT JÓZSEF KOLLÉGIUM
(2600 Vác, Honvéd u. 13.)



III. EMELET



Tűzoltó készülék



Elsősegélynyújtó hely



Tűzjelző kézi jelzésadó



Kijelölt gyülekezőhely



Fali tűzcsep



Villamos áramtalanító



Menekülési útirány



Vészkijárat



Ön itt áll

JEGYZŐKÖNYV

Készült: 201.... év hó nap,
..... helyiségében.

Jelen vannak:

.....
.....
.....
.....

Tárgy: Tűzriadó Tervben foglaltak éves gyakoroltatása, a 30/1996. (XII. 6.) BM rendelet 4.§ -a alapján.

A kollégium vezetője, vagy az általa megbízott személy és a tűzvédelmi megbízott meggyőződtek a tűzriadó terv állandó hozzáférhetőségéről, ezt követően a tűzriadó tervben foglaltakat pontosították.

Ezen belül ellenőrizték:

- o a tűzjelzési feltételeket,
- o a kollégiumban tartózkodók riasztását,
- o a belső riasztás működőképességét,
- o az épület elhagyásának feltételeit, kiürítési útvonalak akadálymentességét,
- o menekülési útvonalak állapotát,
- o az elektromos áramtalanítás, gáz elzárás lehetőségét,
- o a veszélyforrásokat,
- o a tűzoltó készülékek, tűzcsapok meglétét, műszaki állapotát.

Feladat végrehajtása:

Riasztáskor a kollégiumban tartózkodók, a tűzriadó tervben meghatározott kiürítési útvonalon keresztül elhagyták az épületet és feladataikat végrehajtották.

Értékelés:

A gyakorlat minősítése: megfelelő / nem megfelelő

A kezelők tevékenysége: megfelelő / nem megfelelő

Az épületet / létesítményt a bent tartózkodó személyek elhagyták (kiürítési idő)

201.....év.....hónap.....óra.....perctől,

201.....év.....hónap.....óra.....percig.

kmf.

.....
aláírás

.....
aláírás

TŰZOLTÓ KÉSZÜLÉKEK NEGYEDÉVES ÜZEMELTETŐI ELLENŐRZÉSE ÉS NYÍLVÁNTARTÁSA

Készletben tartó neve:	APOR VILMOS KATOLIKUS FŐISKOLA - SZENT JÓZSEF KOLLÉGIUM, (2600 Vác, Honvéd u. 13.)
Negyedéves ellenőrzés időpontja:	
Ellenőrzést végző neve:	
Karbantartó neve, címe:	

Sorsz	A tűzoltó készülék			Az ellenőrzés időpontja				Karbantartás szükséges	Megjegyzés, észrevétel	
	Készletléti helye	Típusa	Gyári száma	Gyártási éve	Köz./Telj. jav. ideje	I.	II.			III.
1.										
2.										
3.										
4.										
5.										
6.										
7.										
8.										
9.										
10.										

I. negyed év

Az ellenőrzést végző aláírása:

II. negyed év

Az ellenőrzést végző aláírása:

III. negyed év

Az ellenőrzést végző aláírása:

IV. negyed év

Az ellenőrzést végző aláírása:

FALITŰZCSAP-SZEKRÉNY ÉS SZERELVÉNYEK NYÍLVÁNTARTÁSA, ELLENŐRZÉSE ÉS JAVÍTÁSA

Készenlétben tartó neve:	APOR VILMOS KATOLIKUS FŐISKOLA - SZENT JÓZSEF KOLLÉGIUM, (2600 Vác, Honvéd u. 13.)	
Felülvizsgálat időpontja:	Következő felülvizsgálat időpontja:	
Felülvizsgálatot végző neve:		
Karbantartó szervezet címe:		

Sorsz.	Telepítés helye	Tömlő típusa, mérete, tárolt hossza	A tömlő nyomáspróbája	Statikus nyomása (bar)	Kifolyási nyomása (bar)	Felülvizsgálathoz kapcsolódó megállapítások	Megjegyzés
1.	Földszint folyosó	C-52, 20 méter					
2.	Földszint folyosó	C-52, 20 méter					

A munkák elvégzését igazolom:

A felülvizsgálatot végző: